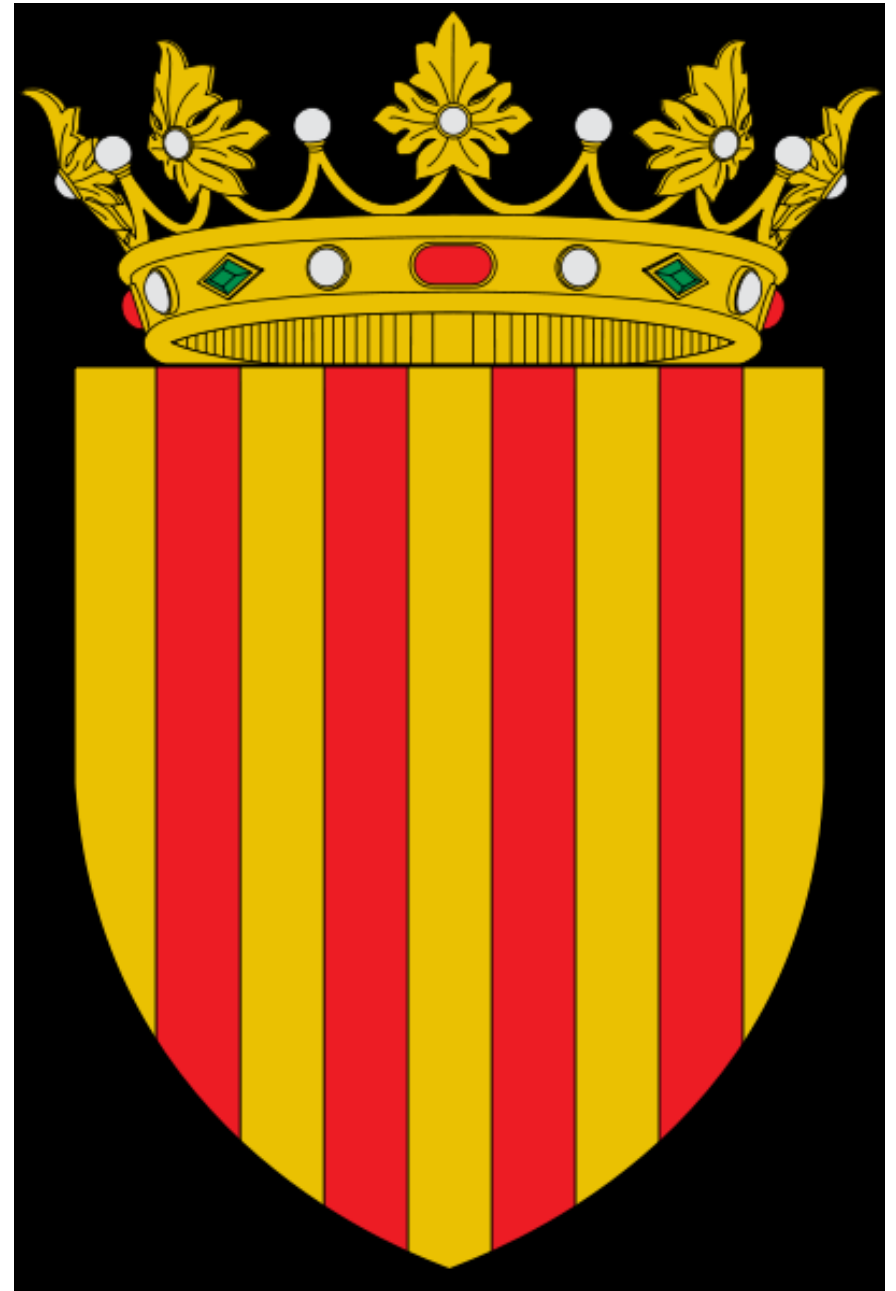


5. CATALUNYA DINS LA CORONA D'ARAGÓ (SEGLES XII-XV)



Tema 5: **CATALUNYA DINS LA CORONA D'ARAGÓ (SEGLES XII-XV)**

Al **segle XII** es va formar la Corona d'Aragó amb la unió del regne d'Aragó i dels comtats catalans (Ramon Berenguer IV)

Durant el **segle XIII** i una bona part del XIV aquest regne va dur a terme una **important expansió territorial**.

La monarquia va organitzar un poder equilibrat conegut com a **pactisme**.

Es van crear els **organismes de poder principals**: les **Corts**, la **Generalitat** i el **govern de les ciutats (Consell de Cent a Barcelona)**.

A finals del **segle XIV** es va iniciar una greu **crisi econòmica** que provocà conflictes socials i polítics. També s'establí una nova dinastia (els **Trastàmara**) d'origen castellà.

Les causes de l'expansió (S. XIII)

**Batalla de Muret
1213**

Derrotat i mort
Pere I el Catòlic

Fi expansió per
Occitània.

Nova orientació
cap a:

- Mediterrani
- Sud (València)

**Batalla de Las
Navas de Tolosa
1212**

Decadència dels
regnes de taifes
musulmans.

Expansió regnes
cristians cap al
sud

**Interessos
econòmics**

Burgèsia
catalana

Comerç pel
Mediterrani

Nobles
aragonesos

Noves
terres

La conquesta de Mallorca

Els mercaders i els nobles catalans es van orientar cap a la conquesta de les **illes Balears**, perquè eren un regne musulmà ric, un bon centre de comunicacions i un refugi de pirates.

El 1229 el rei Jaume I el Conqueridor va conquerir Mallorca. Eivissa va ser conquerida una mica més tard, i Menorca ho va ser en temps d'Alfons III (1287), nét del rei Jaume I.



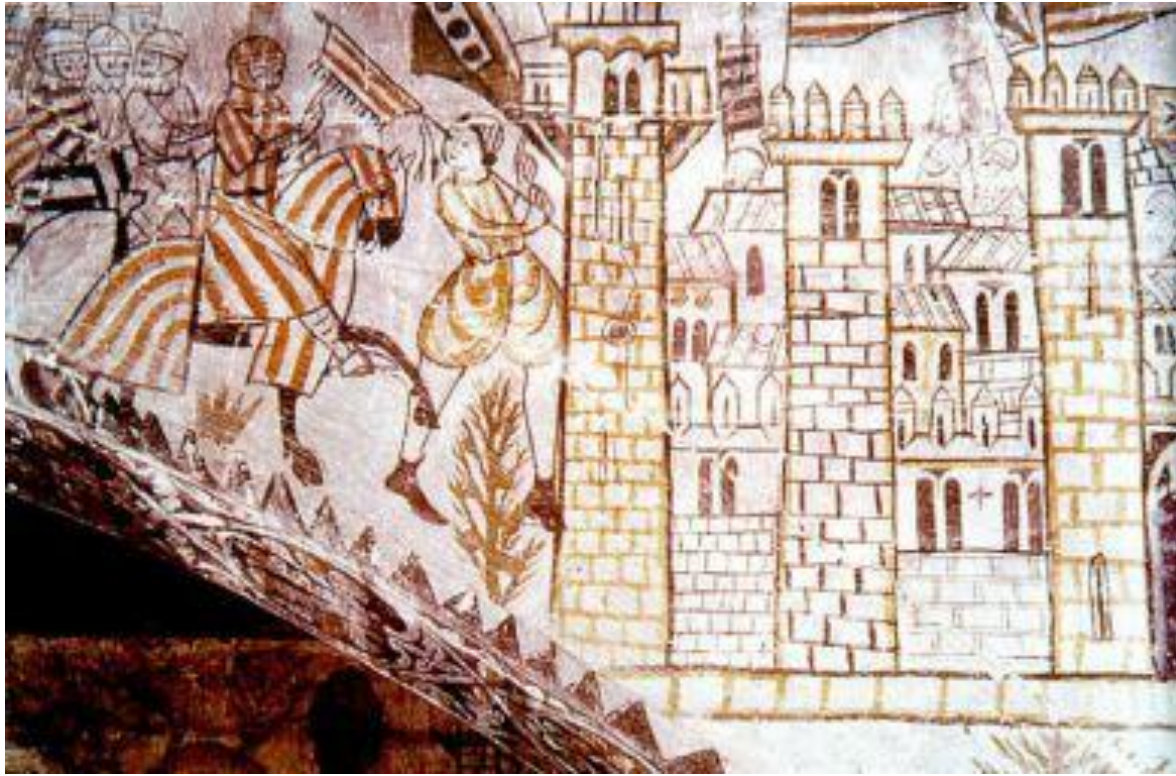
La conquesta de València

Va ser una iniciativa dels nobles aragonesos i dels ordres religiosos militars.

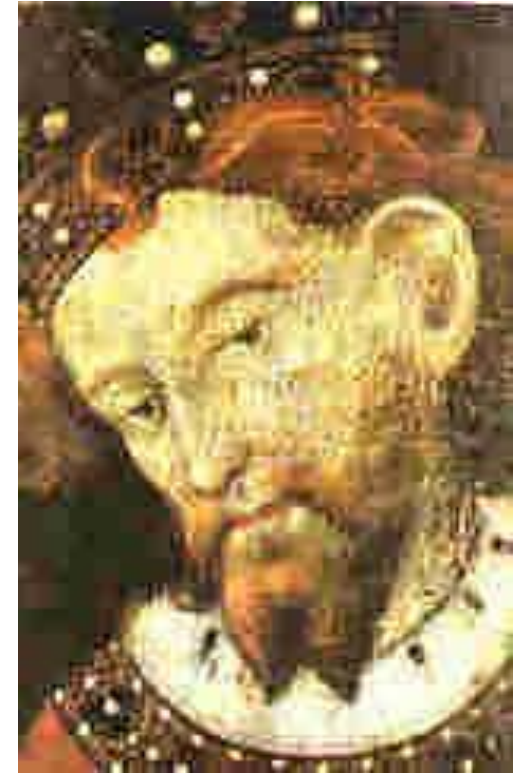
El 1238 Jaume I va aconseguir la capitulació de la ciutat de València. La frontera avançà fins el Xúquer, i més endavant fins a Biar.

Al segle XIV Jaume II ocupà les terres d'Alacant, Elx i Oriola (frontera definitiva de la corona d'Aragó).





Pintura mural en el castell d'Alcanyís que representa l'entrada de Jaume I a València en 1238, on es poden veure els penons sobre les muralles de la ciutat.



Jaume I, segons una pintura sobre taula.

Els repartiments i el repoblament

Un cop conquerides Mallorca i València, el rei Jaume I va fer el repartiment de les terres entre els organitzadors de la conquesta.

A **Mallorca** una bona part de la població musulmana va morir durant la conquesta o en va emigrar. Aleshores l'illa es va repoblar amb emigrants catalans.

A **València** la major part dels musulmans va restar al país i es van convertir en vassalls dels senyors que s'havien repartit les terres. La repoblació de València es va fer amb emigrants catalans, que es van instal·lar a la costa. L'interior el van repoblar aragonesos.

Jaume I amb els
musulmans de
Múrcia



L'expansió per la Mediterrània

Els successors de Jaume I van iniciar una **expansió militar i comercial** per la Mediterrània.

Pere el Gran va conquerir Sicília (1282). L'illa era un punt estratègic en les rutes comercials de la Mediterrània i també era una gran productora de blat.

L'any 1323 **Jaume II va conquerir l'illa de Sardenya**.

Per dur a terme aquestes conquestes els reis van disposar d'una bona flota marítima i d'un exèrcit de **soldats mercenaris**, els **almogàvers**, comandats per Roger de Llúria, en temps de Pere el Gran.



Aquesta és la famosa descripció d'un almogàver feta per Bernat Desclot a la seva crònica anomenada: "*Llibre del Rey en Pere d'Aragó e dels seus antecessors passats*"

«Aquestes gents qui han nom **Almogavers** son gents que no viven sino de fet de armes, ne no stan en viles ne en ciutats, sino en muntanyes e en boschs; e **guerreien tots jorns ab Serrayns, e entren dins la terra dels Serrayns huna jornada o dues lladruntant e prenent dels Serrayns molts, e de llur haver; e de aço viven; e sofferen moltes malenances que als altres homens no porien sostenir; que be passaran a vegades dos jorns sens menjar, si mester los es; e menjaran de les herbes dels camps, que sol no s'en prehen res. E los Adelits quels guien, saben les terres els camins. E no aporten mes de huna gonella o huna camisa, sia stiu o ivern; e en les comes porten hunes calses de cuyro, e als peus hunes avarques de cuyro. E porten bon coltell e bona correja, e hun fogur a la cinta. E porta cascu huna llança e dos darts, e hun cerro de cuyro en que aporten llur vianda. E son molt forts e molt laugers per fugir e per encalsar. E son Catalans e Aragonesos e Serrayns.** »—

Bernat Desclot, *Crònica, capítol LXXIX*

L'expansió catalanoaragonesa i les rutes comercials a la Mediterrània (Segles XIII-XV)



Les rutes comercials catalanes

Aquesta política militar va rebre el suport dels mercaders catalans, valencians i dels mallorquins.

Aquests van proporcionar naus i diners als reis perquè volien establir rutes comercials segures amb Itàlia, amb els regnes musulmans del nord d'Àfrica i amb l'Orient Pròxim.

En aquestes rutes hi adquirien **productes orientals** (espècies, seda, perfums, etc.), que després venien a Europa i en treien grans beneficis. Part d'aquests bens es compraven amb monedes d'or o bé amb teixits, armes, corall, oli i esclaus.

El **Consolat de Mar** era un **tribunal** al capdavant del qual hi havia un cònsol o representant de la ciutat que tenia poder judicial per resoldre els problemes que sorgien entre mercaders.

També representava els mercaders davant les autoritats.

El primer dels consolats de mar es va crear a Barcelona el 1260 i aviat se'n van establir a totes les ciutats portuàries de la Corona.

La població

Al llarg dels segles XII i XIII la població de la Corona d'Aragó havia **augmentat** considerablement com a resultat de la prosperitat econòmica. La part més important de la població vivia al **camp**, però el desenvolupament comercial i artesà havia atret molta gent cap a **les ciutats**, que van experimentar un gran creixement (un 23% vivia en ciutats de més de 2000 habitants). Barcelona en tenia 40.000. Era la més poblada. A mitjan del segle XIV la població total era d'un milió de persones.



Les activitats econòmiques

L'**agricultura**

Gran expansió a partir del segle XIII gràcies a i amb

L'ampliació de la superfície conreada per la rompuda de noves terres

Introducció de millores tècniques.

Noves plantes (safrà)

A les ciutats l'**activitat artesana** era important, i els oficis s'agrupaven en gremis.

Per cobrir necessitats vida diària

O producció de productes de luxe i de draps, per a l'exportació

El **comerç** era l'activitat més important i la base de la prosperitat

Desenvolupat entre 1250-1350. Grans exportacions al Mediterrani occidental

Els grups socials

La societat catalana era una societat feudal

Els privilegiats.

La noblesa i el clergat

Grans propietaris de terres.

Representaven l'1,5 % de la població.

Els no privilegiats

Els pagesos

El 90 % de la població. Pocs pagesos lliures
La majoria vinculats a la terra. Eren els pagesos de remença.

Els habitants de les ciutats formaven un grup heterogeni

Mà major

Burgesos rics
Banquers i
Comerciants
d'ultramar

Mà mitjana

Mercaders,
Professions
Liberals i
artesans

Mà major

Majoria
artesans
Obrers i
pobres

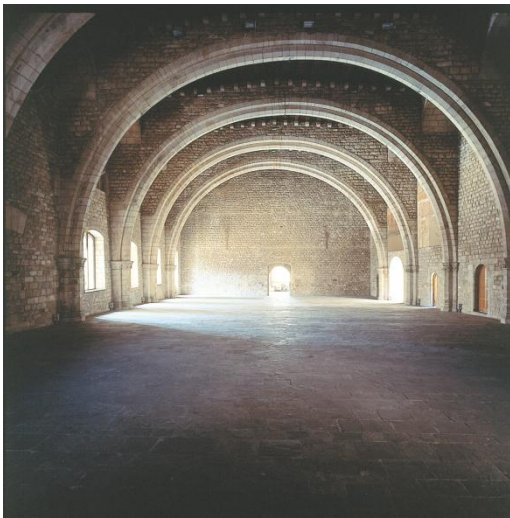


L'organització de la monarquia

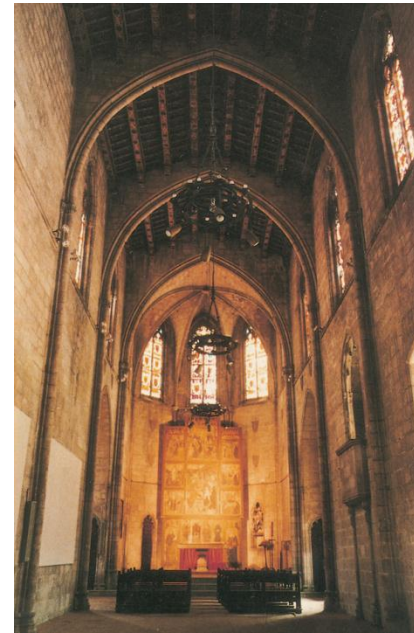
La Corona d'Aragó es va organitzar com una **confederació d'estats** en què cada un mantenia les estructures de poder, els costums, les lleis i la llengua propis.

La **monarquia** era l'única institució comuna de tots els regnes de la Corona. El rei s'havia de comprometre a respectar les lleis i els costums de cadascun. Reunia tots els poders i d'ell depenia l'administració de tota la Corona.

En les seves constants absències, el monarca nomenava un **governador** a cada regne perquè el representés. Acostumava a ser un membre de la família reial o de l'alta noblesa.



Parts del Palau Reial
de Barcelona.
Sala del Tinell i
Capella de Sta. Àgata



El **pactisme** és un sistema de govern en el qual els reis havien de respectar les lleis, les institucions i els costums propis de cada territori.

L'exercici del poder es basava en un **equilibri** entre el poder del rei i el de les institucions dels diversos territoris.

Mitjançant el **pactisme** el monarca compartia el poder amb els grups més privilegiats.

L'instrument més important de què es disposava per aconseguir aquest equilibri eren les **Corts**, que defensaven els interessos de la població urbana dels privilegiats.

La **cort reial** estava formada pels familiars, els nobles, els clergues i els funcionaris que envoltaven el monarca.

També en formaven part el **Consell Reial**, la **Cúria**, la **Cancelleria** i la **Tresoreria**.

La cort **era itinerant** i viatjava d'un regne a un altre perquè el rei, encara que residia al Palau Reial de Barcelona, visitava sovint els altres regnes.



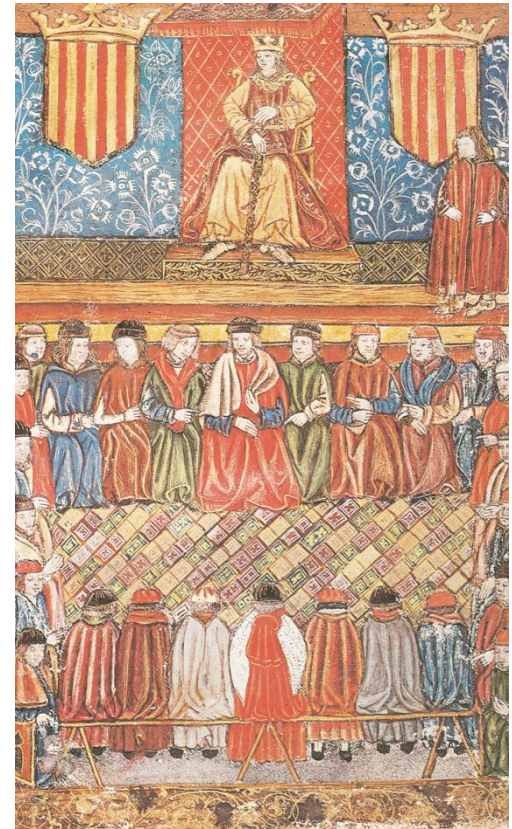
Les Corts

Les Corts eren les reunions dels representants dels privilegiats agrupats en dos braços, **la noblesa i el clergat**, i d'un tercer grup format per la **burgesia de les ciutats** (braç reial).

Formaven una **oligarquia** de la gent més rica i poderosa. Les va reunir per primer cop **Jaume I** i van ser estructurades per **Pere el Gran** el 1283.

Les Corts elaboraven tres tipus de lleis:

- Les **constitucions**, plantejades pel rei.
- Els **capítols de cort**, formulats pels braços.
- Els **actes de cort**, aprovació de lleis promulgades pel rei d'urgència mentre no estaven reunides les Corts.



La Generalitat

A partir del segle XIV a Catalunya es va crear una delegació permanent de les Corts que es va anomenar **Diputació del General de Catalunya o Generalitat**.

Tenia la **seu a Barcelona** i posseïa atribucions pròpies: recaptava impostos, mantenia un exèrcit i una flota, i vigilava l'acompliment de les lleis o constitucions.

La formaven **3 diputats**, un per braç, i **3 oïdors de comptes**.



LES INSTITUCIONS DE GOVERN DE CATALUNYA

SENSE REPRESENTACIÓ A LES CORTS



pagesos



menestrals i obrers



marginats

COMPOSICIÓ DE LES CORTS

Estaments (braços)



eclesiàstic
(arquebisbe de Tarragona)



nobiliari



social/popular
(patricis de ciutats amb dret a Corts)



REI

REINA

Fill hereu

convoca/presideix

CORTS DE CATALUNYA

Es reunien en esglésies de ciutats importants

DIPUTACIÓ DEL GENERAL DE CATALUNYA (Generalitat)

- 3 diputats (un per braç)
- 3 oïdors de comptes (1419)
- Representació permanent (des del 1359)
- Seu fixa a Barcelona (des del 1365)

PODERS

- Plantejar greuges
- Aprovar lleis
- Fer peticions al monarca
- Concedir nous impostos i donatius (serveis) al rei

FACULTATS

- Executar les decisions de les Corts
- Defensar les constitucions i les lleis de Catalunya
- Recaptar impostos i serveis
- Disposar de funcionaris, tropes, vaixells... propis

Els consells municipals

A partir del segle XIII el poder municipal va deixar d'estar en mans de funcionaris del rei i va passar a mans d'uns representants escollits pels habitants de les ciutats.

Jaume I va establir definitivament l'organització municipal de Barcelona, que estava formada per cinc consellers i una assemblea formada per cent ciutadans representatius (Consell de Cent).

Els càrrecs de consellers i de diputats els va acaparar aviat la burgesia més rica, que va conformar una **oligarquia municipal**.



Sala del Consell
de Cent
(ajuntament
De Barcelona)

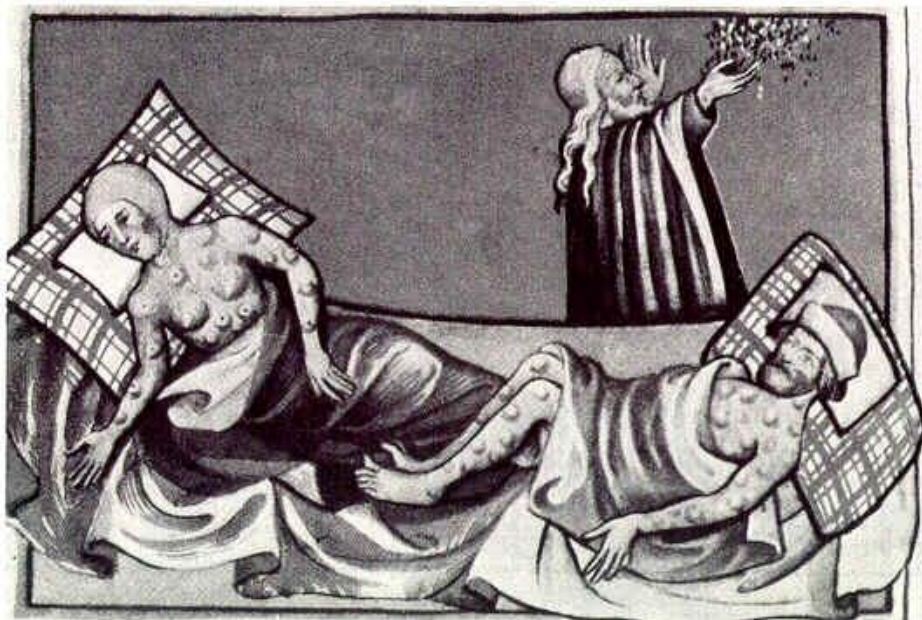


Mare de Déu dels Consellers (Dalmau)

La crisi dels segles XIV i XV

L'any 1348 va arribar a Catalunya la **Pesta Negra** i produí la mort de gairebé la meitat dels catalans. L'elevada mortalitat i l'emigració de pagesos cap a les ciutats va comportar el **despoblament rural**, que quedessin molts camps sense conrear i molts masos abandonats.

Molts senyors van veure com els seus ingressos minvaven i van reaccionar engrandint els dominis, augmentant els impostos senyorials i endurint les condicions de la pagesia (**mals usos**).



ort hört horrent nimm wunder grausam
vñ ungehört reddinge fertigen vns an vo
wen die tomen dz ist vns zu malle fremd doch
rett törens flüchens setzer gestigens hende
windes vñ aller vnkrattunge sin wie an alth
enden vntz her wol genessen Dennoch sine
wer du bist melde dich vñ luttbar was die
laudes von vns vnder farn sye darumb du
vns so vnzimlichen handelest das wir vor
malo ungewon sin dillame wir doch manigh
künstlichen edlen sejonen mechtigen vnd
bestigen lütten ser vöber den sin hant ge
grüßet da von witrwen vñ waisßen landen

http://ca.wikipedia.org/wiki/La_crisi_de_l'edat_mitjana_a_Espanya

La revolta dels remences.

L'any 1462, davant l'enduriment de les condicions de vida, els pagesos van aixecar-se contra els senyors. La revolta reivindicava la fi dels mals usos.

Conjunt de determinats costums feudals, generalment gravàmens, a què estaven sotmesos els pagesos per part del seu senyor a l'Edat Mitjana a la Corona d'Aragó i també en altres països europeus. Molts havien deixat d'egirir-se.

Degut a la crisi de l'Edat Mitjana, molts nobles veuen reduir les seves rendes i el seu nivell de vida. La «reacció senyorial» fa reviure els *Mals Usos* par tal d'augmentar la seva recaptació, provocant revoltes importants.



Els mals usos

Als **Usatges** de Barcelona només s'hi recullen tres obligacions (Intestia, cugucia i eixorquia), però a la pràctica varen existir més,

Intestia: És un dret senyorial que penalitzava els pagesos que morien sense fer testament. La penalització era la confiscació d'una part dels seus béns, **Eixorquia:** Dret pel qual el senyor rep una tercera part de l'herència del pagès que no té descendència.

Cugucia: Si la muller del pagès era trobada culpable d'adulteri, el senyor rebia la meitat dels béns.

Arsia: Indemnització que el pagès ha de pagar al senyor en cas d'incendi fortuït de les seves terres.

Remença personal: Els pagesos sotmesos a la servitud de la gleba, no podien abandonar el mas que treballaven, sense haver-se redimit per part del seu senyor. La redempció afectava no solament el pagès sinó també la muller i sobretot els fills i filles.



A aquests sis mals usos principals, encara es poden afegir altres costums senyorials, com:

Farga de destret: El pagès té l'obligació de comprar i de reparar les eines de treball a la farga del senyor. **Molí:** Obligació de moldre el blat al molí senyorial.

Forn: Obligació de coure el pa al forn del senyor. Sobretot a les terres amb un poblament concentrat, per tant a la Catalunya Nova.

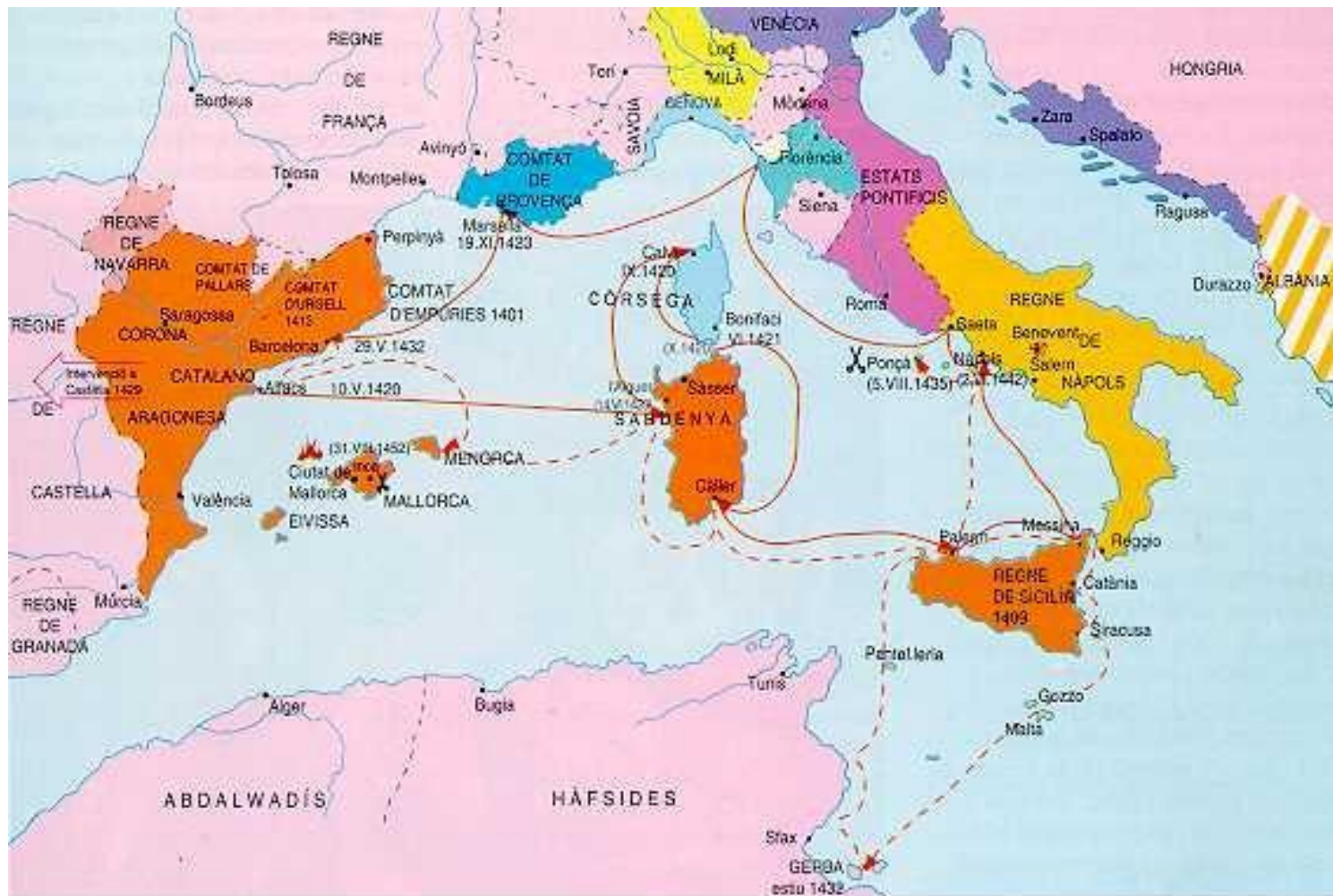
Jova: És l'obligació del pagès de treballar amb un jou d'animals les terres del senyor durant uns dies determinats a l'any.

Tragí: Obligació de tragar el blat o qualsevol altre producte del senyor.

Els **Mals Usos** varen ser una de las causes, si bé no l'única, de la Guerra dels remences, entre 1460 i 1486, any en què foren abolits per **Ferran II** el Catòlic, per la **Sentència Arbitral del Guadalupe**, que redimia els mals usos previ pagament de 60 sous per mas i abolia el dret a maltractar i molts altres abusos senyorials menors. Els pagesos van conservar el domini útil del mas, però havien de fer homenatge al senyor i pagar drets emfitèutics i feudals.

L'enfrontament entre la Biga i la Busca. Es van enfrontar el patriciat ric i poderós, la Biga, i la resta del poble, la Busca. Lluitaven per controlar el govern de la ciutat de Barcelona.

La guerra civil (1462-1472). El rei Joan II volia establir una monarquia autoritària i trencar el pactisme. Això va provocar un enfrontament amb l'oligarquia catalana i la guerra civil.



LA CORONA CATALANO-ARAGONESA DURANT ALFONS EL MAGNÀNIM (1416-1438)

- La Corona catalano-aragonesa el 1416
- Incorporació d'Alfons el Magnànim (1442)
- Vassallatge a Alfons el Magnànim (1451)
- Campanya de 1420-1423 d'Alfons el Magnànim →
- Campanya de 1432-1435 d'Alfons el Magnànim →

Gran Atlas Geogràfic i Històric de Catalunya. Avui. Ed. amb la col. del Dep. d'Ensenyament. 1992.