

Nit de lluna



Leandre Cristòfol

Documentació general

Títol: Nit de lluna

Autor: Leandre Cristòfol
(Os de Balaguer, 1908- Lleida 1998)

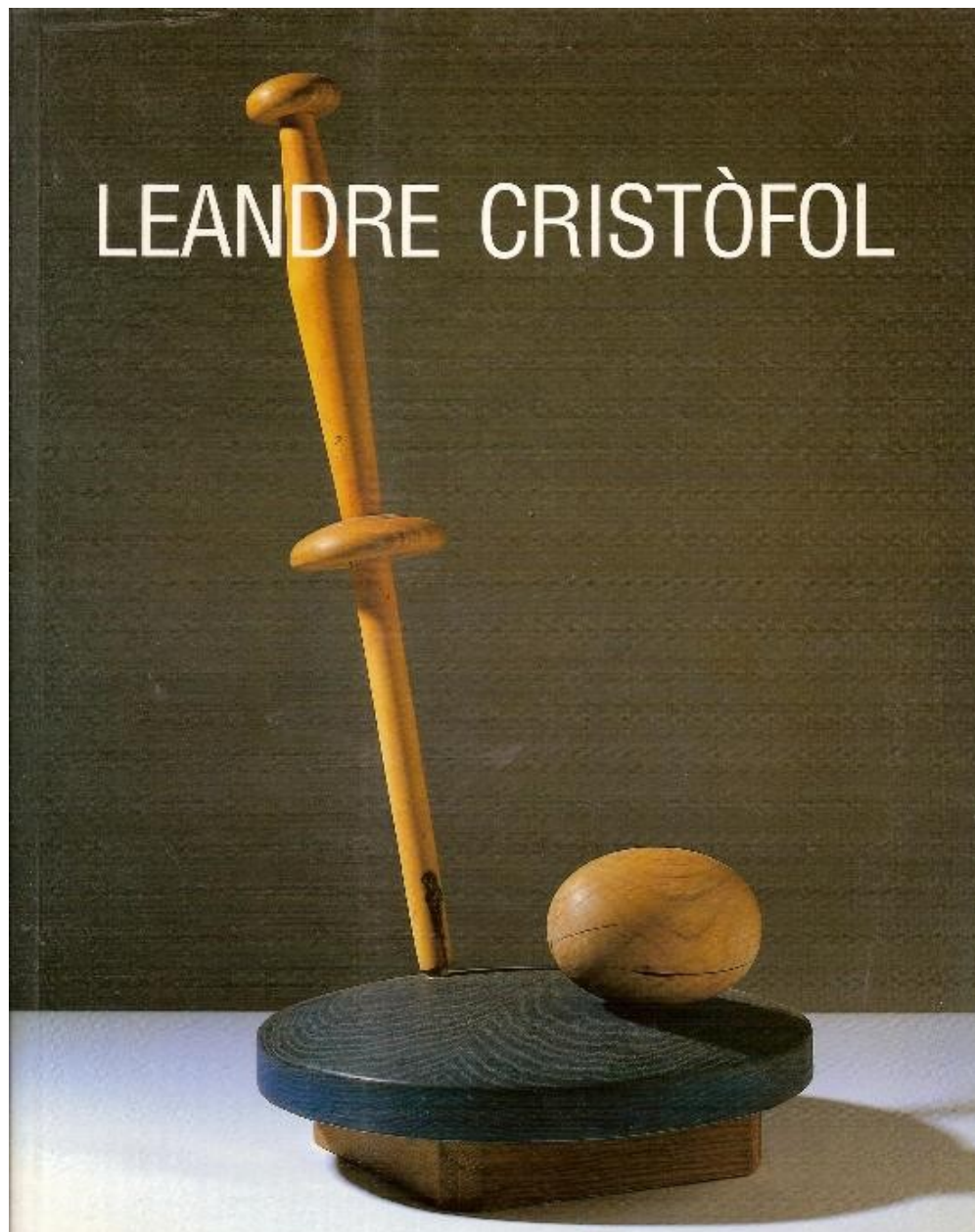
Cronologia: 1935

Tècnica: fusta i fusta pintada

Dimensions: 71 x 40 cm

Estil: Surrealisme

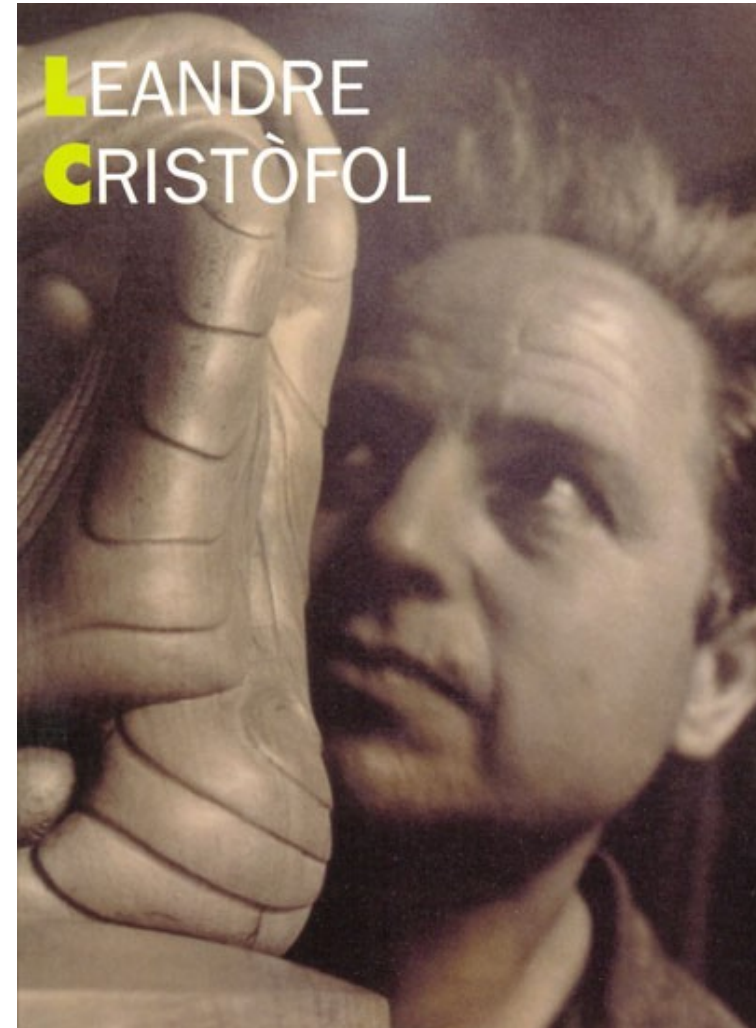
Localització: MNAC de Barcelona



Leandre Cristòfol

Va néixer a Os de Balaguer (Lleida) l'any 1908, en el si d'una família pagesa. Des ben petit va rebre les influències de l'entorn rural i tot això el va encuriosir i el va predisposar per les arts manuals. Per aquesta motiu, l'any 1922 es va traslladar a Lleida per aprendre l'ofici de fuster, i més tard, el d'ebenista i el de tallista, coneixements que el van ajudar molt en el món artístic.

La seva trajectòria artística es caracteritza per la gran diversitat d'exposicions individuals i col·lectives, tant de temàtica abstracta i surrealista com figurativa, principalment realitzades a Catalunya i París, entre altres indrets.



La guerra civil provocà una aturada en el seu treball escultòric, fins al 1952 que viatjà a París amb una beca. Cinc anys després torna a la seva feina experimental.

L'any 1983 rebé la creu de Sant Jordi i el 1990 el Premi Nacional de les Arts Plàstiques.

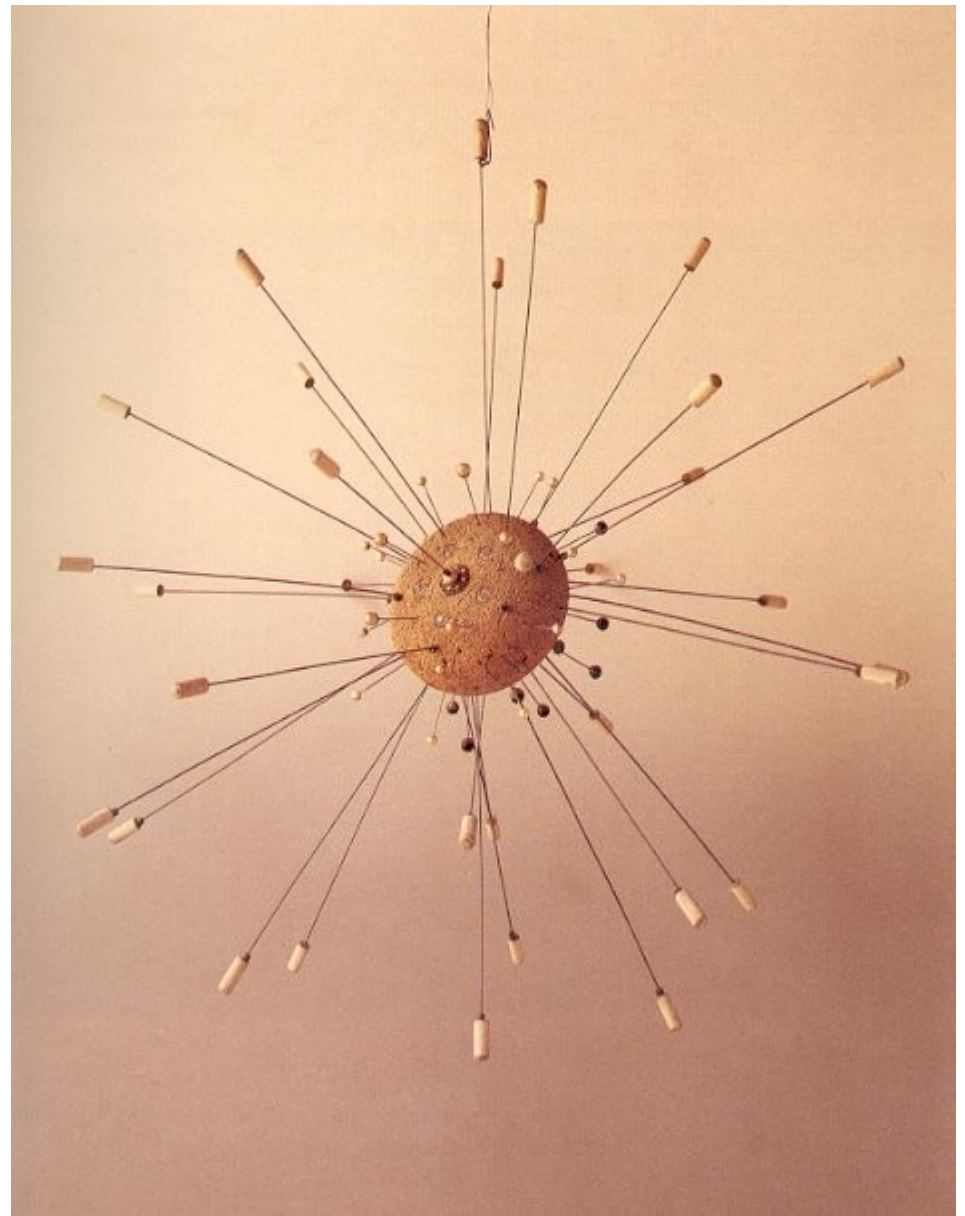
L'any 1998 va morir a Lleida i va ésser enterrat al seu poble natal.



Bonança, 1973



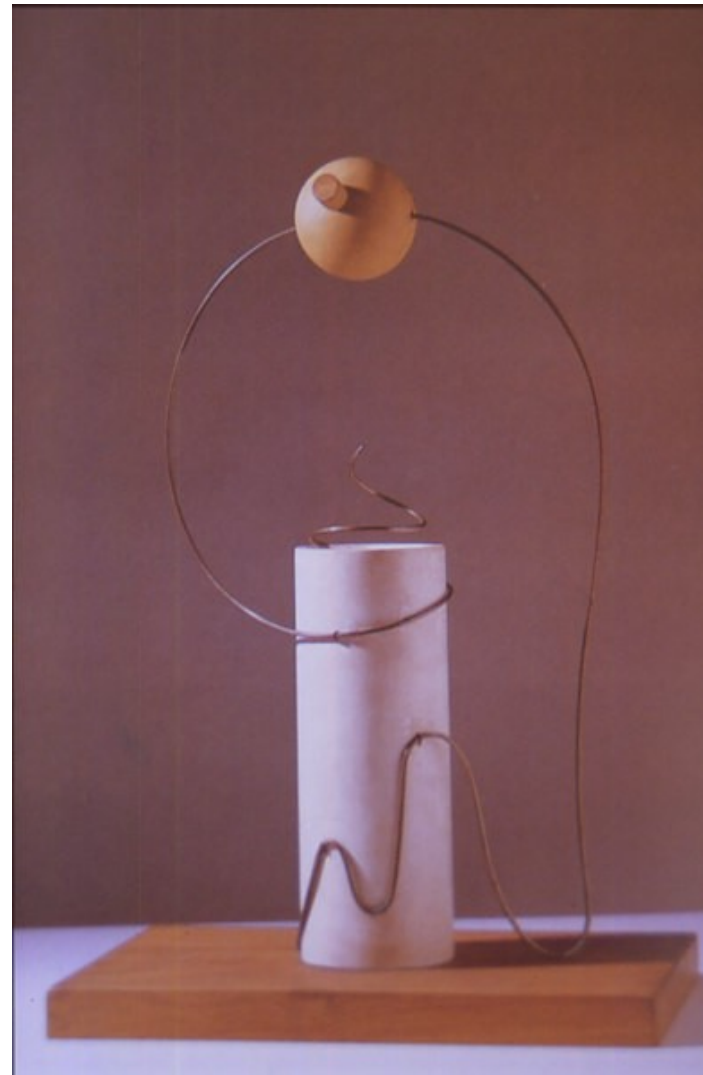
**"De l'aire a l'aire", i també
"Cosa lírica" (1933).**



"Harmonia estel·lar" (1957)



Finestra, 1936



Monument, 1936

Anàlisi formal

“Nit de lluna” és una peça escultòrica representada amb tres elements de fusta: un ou de sargir, un fus de filar i una peça circular de color blau.

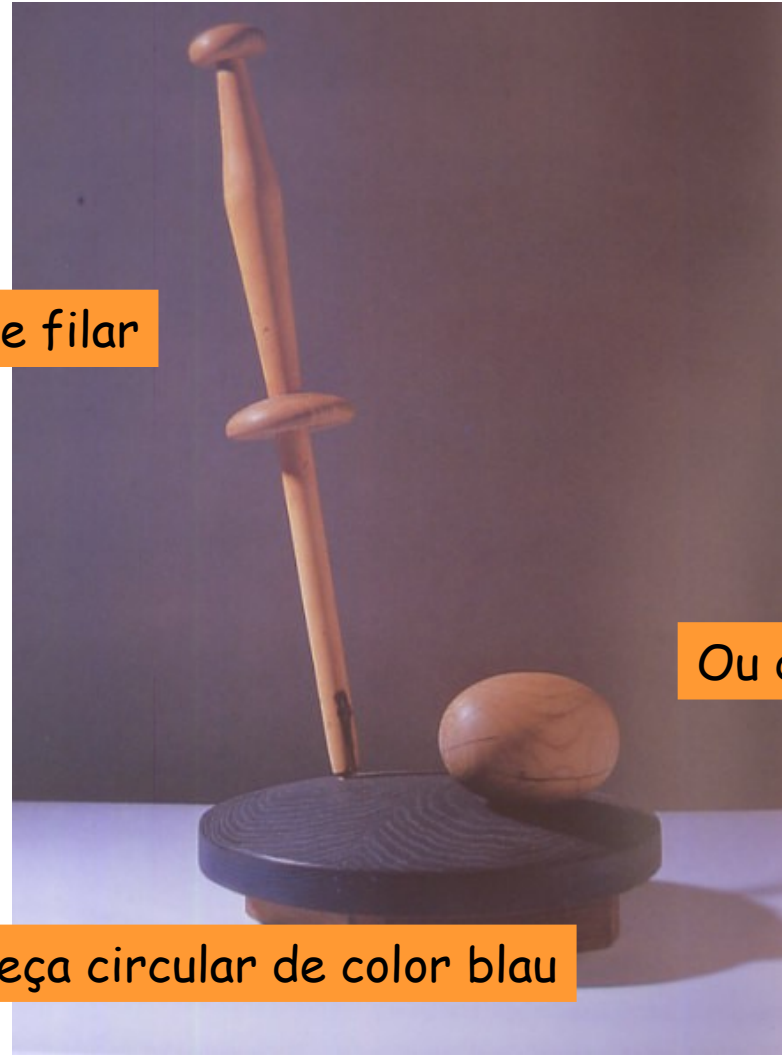
L'assemblage és la tècnica emprada per Cristòfol en aquesta escultura, que consisteix en unir diferents materials i objectes de forma que s'aconsegueixi un efecte tridimensional.

Destaca la **puresa formal**, sense ornamentació afegida.

Fus de filar

Ou de sargir

Peça circular de color blau



Troblem un joc de contrastos:

Són dos **objectes quotidians**, que guarden certa relació d'ús, però Cristòfol els descontextualitza, es **desproveeix de la seva funció pràctica**, com deduim del títol, Nit de lluna.

Dóna un significat poètic a uns objectes d'ús quotidià.

Contrasta la **rigidesa** de la línia recta (fus) amb la **mobilitat** de la línia corba (ou), col·locades sobre una fusta també corba i retallades sobre un horitzó imprecís.



En aquesta composició tan senzilla també hi destaquen dos aspectes:

a) Un **eix de simetria diagonal** que ve determinat per la posició del fus de filar damunt de la fusta circular i davant l'ou també circular.

b) La **llum natural** de l'obra que prové del color marró de la fusta de l'ou de sargir i del fus de filar damunt de la peça circular blavosa .

Tot això ens permet afirmar que es tracta d'un obra amb un **equilibri físic i real i atemporal** perquè representa un tema transcendent, amb un ritme de moviment fictici remarcant pel predomini de la forma diagonal del fus de filar i amb una textura llisa, brillant, suau i dura provinent dels materials utilitzats.





Aquesta obra és una **escultura surrealista**, no figurativa, feta amb altres en la dècada dels 30, que es relacionen amb aquest corrent.



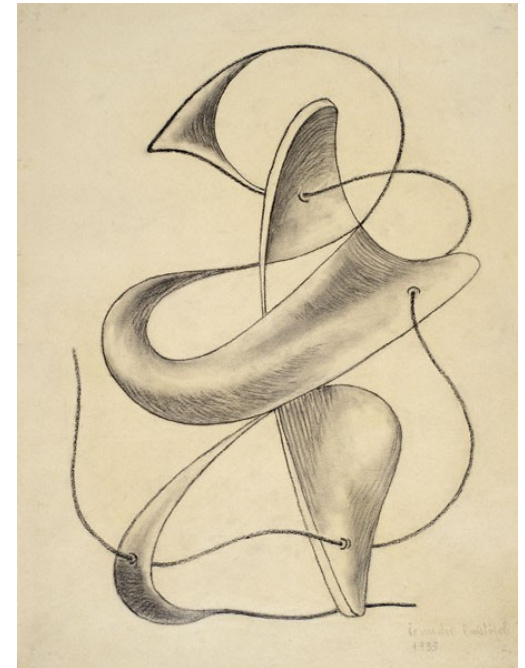
Volumetria I, 1959

Volumetria IV, 1960

De l'aire a l'aire, El peix damunt de la sorra, Nit de lluna o l'Aureola Astral o Harmonia estel·lar (Ralentí) són de les obres més conegudes d'aquest estil surrealista de Cristòfol. Leandre Cristòfol podem dir que té una similitud amb Joan Miró, ja que els dos artistes principalment utilitzaven el surrealisme de l'automatisme pur, a més d'utilitzar la fusta i de fer servir objectes trobats.



1933, De l'aire a l'aire



1933, Morfologia 4



L'aurèola astral i
impassible està a
punt de sortir, 1936

Aquesta escultura es pot comparar amb *Nit de lluna*, per la seva senzillesa compositiva, que fa servir també dos únics elements, i el joc de contrastos, tot i canviant alguns materials (suro i agulles de cap). Aquest element és alt i de formes dinàmiques, mentre que l'altre (un esberlacanyes (eina per partir canyes en tires) de fusta d'olivera, és petit, massís i de forma troncocònica.

Interpretació (Temàtica)

"Nit de lluna" és una obra de temàtica secular que **reprodueix el món de l'inconscient** de l'artista, tal i com ell ho va descriure en vida:

"Us explicaré - diu Leandre Cristòfol - com em va sortir una de les primeres obres surrealistes. [...] Va arribar un moment que vaig veure que els perdria (es refereix als seus pares) i vaig pensar que si feia una composició amb un fus d'aquells amb el que filava la mare i un ou de sargir mitges, tindria amb allò un record de la meva mare [...]. Per a mi era un record, i va ser entesa com una obra surrealista. Realment ho és".



1935, Relleu



En aquesta escultura també hi volia reflectir més coses, com els **records d'infantesa**, al costat de la família, durant les nits d'estiu en el mas que la família tenia i hi anaven per segar el cereal. "Nit de lluna" reflecteix molt bé aquest **món inconscient** de Cristòfol, que el transportava al seu passat més estimat, en què el paisatge de la comarca de La Noguera li impressionava, sobretot durant les nits de lluna amb aquella il·luminació que va voler reproduir mitjançant aquesta peça escultòrica.

Per aquest motiu va escollir uns **elements molt senzills** per tal que la llum de l'ou de sargir i del fus reproduïssin de la forma més exacta possible, aquell somni d'infantesa.



Significat i funció

Des del punt de vista de significat es tracta d'una **obra no figurativa i simbòlica**. En canvi, la seva funció és decorativa, lúdica i il·lustrativa de la forma en què treballava l'escultura Leandre Cristòfol.

Aquesta peça escultòrica es podria comparar amb la d' "**El profeta**" de Pablo Gargallo amb la qual tindrien en comú la seva pertinença a les Primeres Avantguardes Artístiques mentre que hi hauria moltes diferències, com aquestes:

- Els seus estils: **surrealista** la de Nit de Lluna i **cubista** la d' El profeta.
- Els materials: **fusta** la de Nit de Lluna i **bronze** la d' El profeta.
- La tècnica: **assemblage** la de Nit de Lluna i **forja** la d' El profeta.
- Les dimensions: **reduïdes** a la Nit de Lluna i **grans** en l'obra d' El profeta.

Després d'haver analitzat "**Nit de Lluna**" podem concloure que es tracta d'una de les millors obres de Leandre Cristòfol i una de les més destacades del moviment surrealista, tal i com va quedar demostrat el 3 de juliol de 1986 en què la seva obra va ser exposada, conjuntament amb la de d' altres grans artistes com Miró i Alberto Giacometti, en la mostra *Qui est-ce que la sculpture moderne?* del Centre George Pompidou de París.

Models i influències

L'obra de Leandre Cristòfol ha de ser catalogada dins l'objecte surrealista (l'objecte trobat) , especialment les composicions incloses en l'esmentada exposició Logicofobista, i en relació amb Ramon Marinel·lo i Antoni Garcia Lamolla, també presents en dita exposició. Malgrat això, el mateix Cristòfol referint-se a Aureola astral afirmà que per ell "era un record i va ser entesa com una obra surrealista".

Aquesta transformació dels objectes quotidians en objectes poètics el relaciona amb els Ready-Made de Marcel Duchamp, malgrat que s'aparta del no significat de les obres de Duchamp , per esdevenir segons paraules del mateix Cristófol "*una intuïció d'amor envers tot allò que et crida l'atenció*". Es una actitud que l'acosta a la poètica de les escultures objecte de Joan Miró i als poemes objecte de Joan Brossa.



Els noranta anys de vida de Lenadre Cristòfol es poden llegir en les seves obres, construïdes amb unes mans sensibles, que les dotaren d'una plasticitat i poesia úniques i el convertiren en un dels artistes més singulars de l'escultura del segle XX.



1976, Molla