

**Antoni TÀPIES**





Copyright Miguel Angel Invarato



## ANTONI TÀPIES

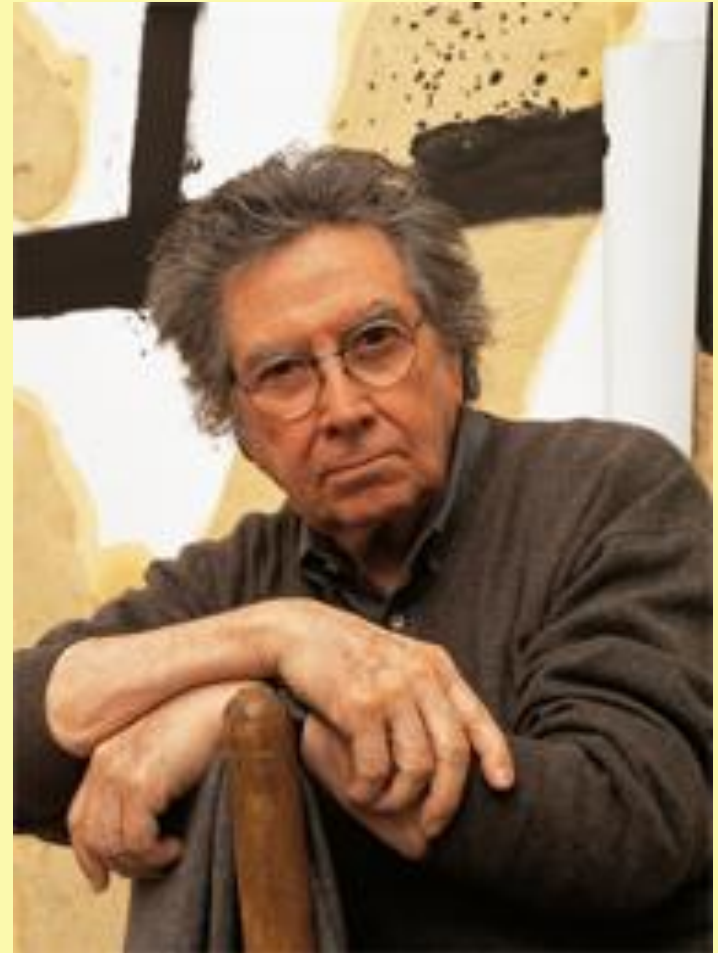
Va néixer a Barcelona el 1923.

Inicia els seus tempteigs artístics durant la convalescència d'una malaltia.

Al 1940 exposa les seves obres, de marcada personalitat, que el destaquen en la panoràmica artística del moment.

Influït per Miró i Klee incrementa el factor iconogràfic i la temàtica màgica. Incorpora elements geometritzants i estudis de color que desemboquen en un interès per la matèria, que es tradueix en teles de textura intensa i de grans possibilitats expressives i comunicatives...

A partir dels seixanta, incorpora nous elements iconogràfics (signes d'escriptura, elements antropomòrfics, petjades i signes) i procediments tècnics (noves superfícies, ús d'objectes quotidians i del vernís).







Per tal d'augmentar l'alçada de l'edifici i accentuar la seva identitat, va crear aquesta escultura, a dalt de l'edifici.

L'escultura representa un gran **núvol** d'on sobresurt una **cadira**, que fa referència a l'actitud meditativa, de pensament i contemplació estètica.

## FUNDACIÓ ANTONI TÀPIES

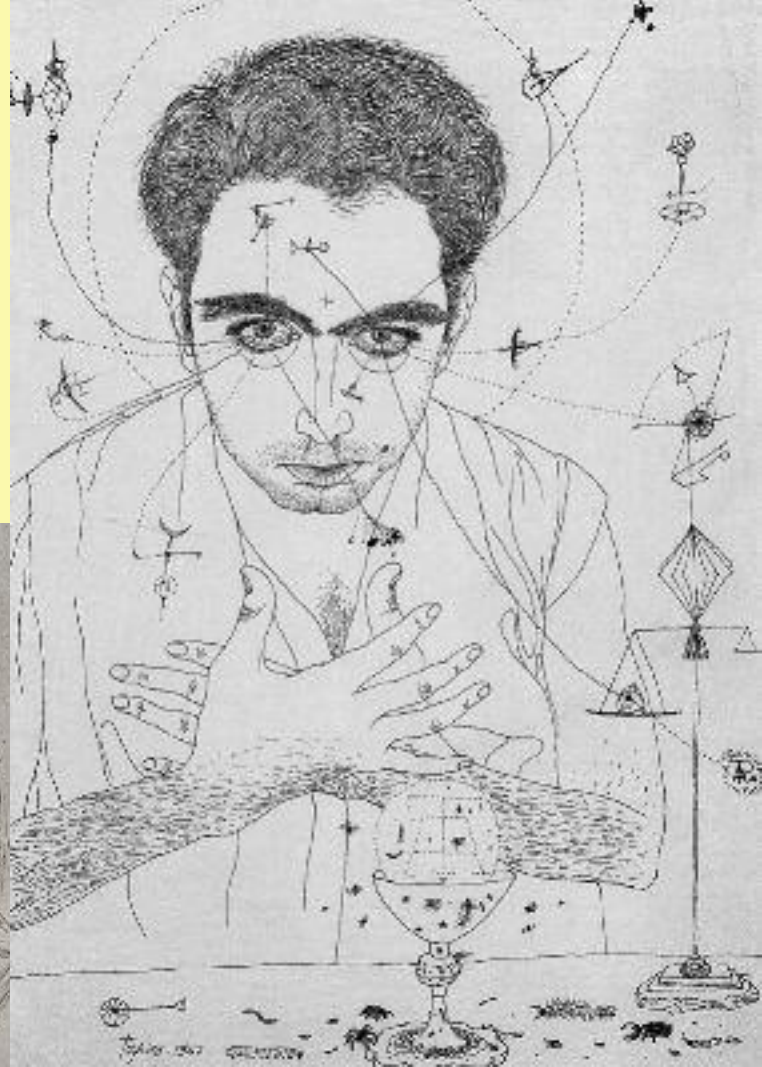
Antoni Tàpies va crear la Fundació Antoni Tàpies el 1984 amb l'objectiu de promoure l'estudi i el coneixement de l'art contemporani, posant una atenció especial a l'anàlisi del seu paper en la formació de la consciència de l'home modern.



1943



1944



1947

autoretrats



# Tapies: Creu i R

## FITXA TÈCNICA

**Títol:** *Creu i R*

**Autor:** Antoni Tàpies

**Cronologia:** 1975

**Estil:** Informalisme

**Tècnica:** tècnica mixta: Sorra, tela, pedres, pintura i llapis grafit

**Suport:** fusta de contraplacat, 162 X 162,5 cm

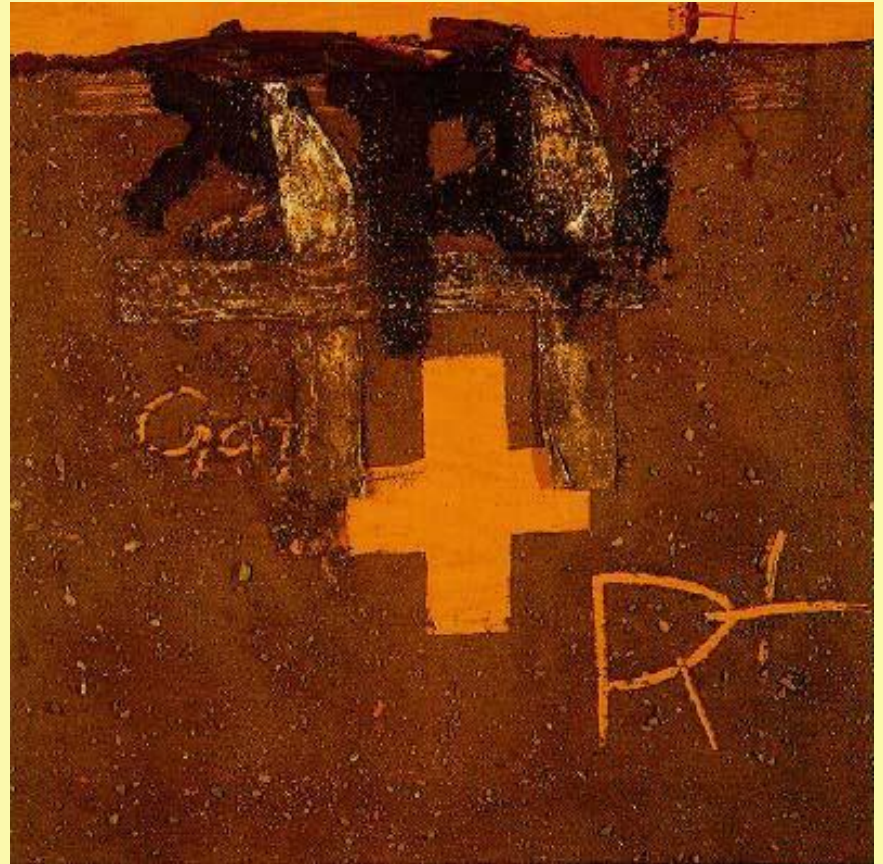
**Localització:** Col·lecció MACBA.

Fundació Museu d'Art

Contemporani de Barcelona.

Cedida en comodat6 per la

Colección de Arte de Telefónica



## Context:

Antoni Tàpies pinta Creu i R uns mesos abans de la mort de Franco.

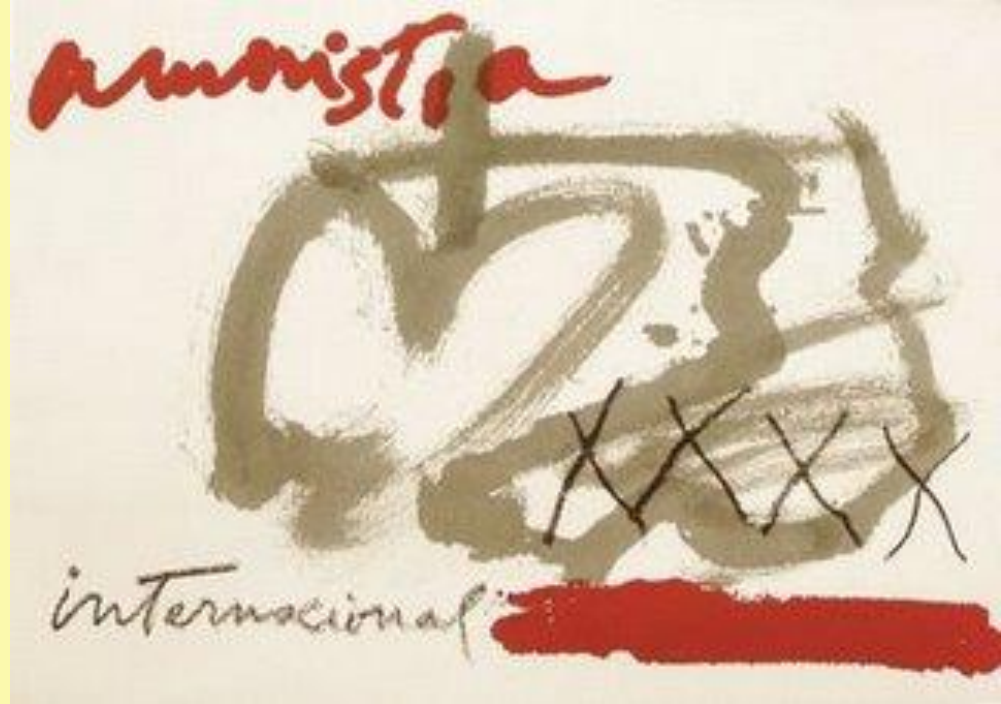
Durant aquell any l'artista va contribuir amb un cartell i una litografia a una campanya per abolir la pena de mort a Espanya i va participar activament en les lluites que demanaven l'amnistia dels presos polítics del règim franquista.

La seva obra, des dels seus inicis sempre va estar influenciada per la situació política a Espanya.



Llibertat 1988

A la memòria de Puig Antic, 1974

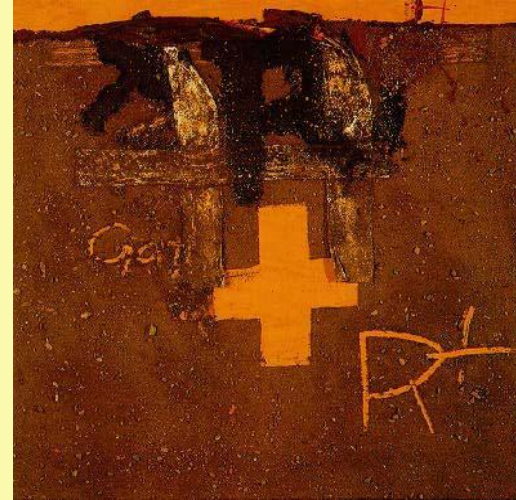




# Anàlisi formal:

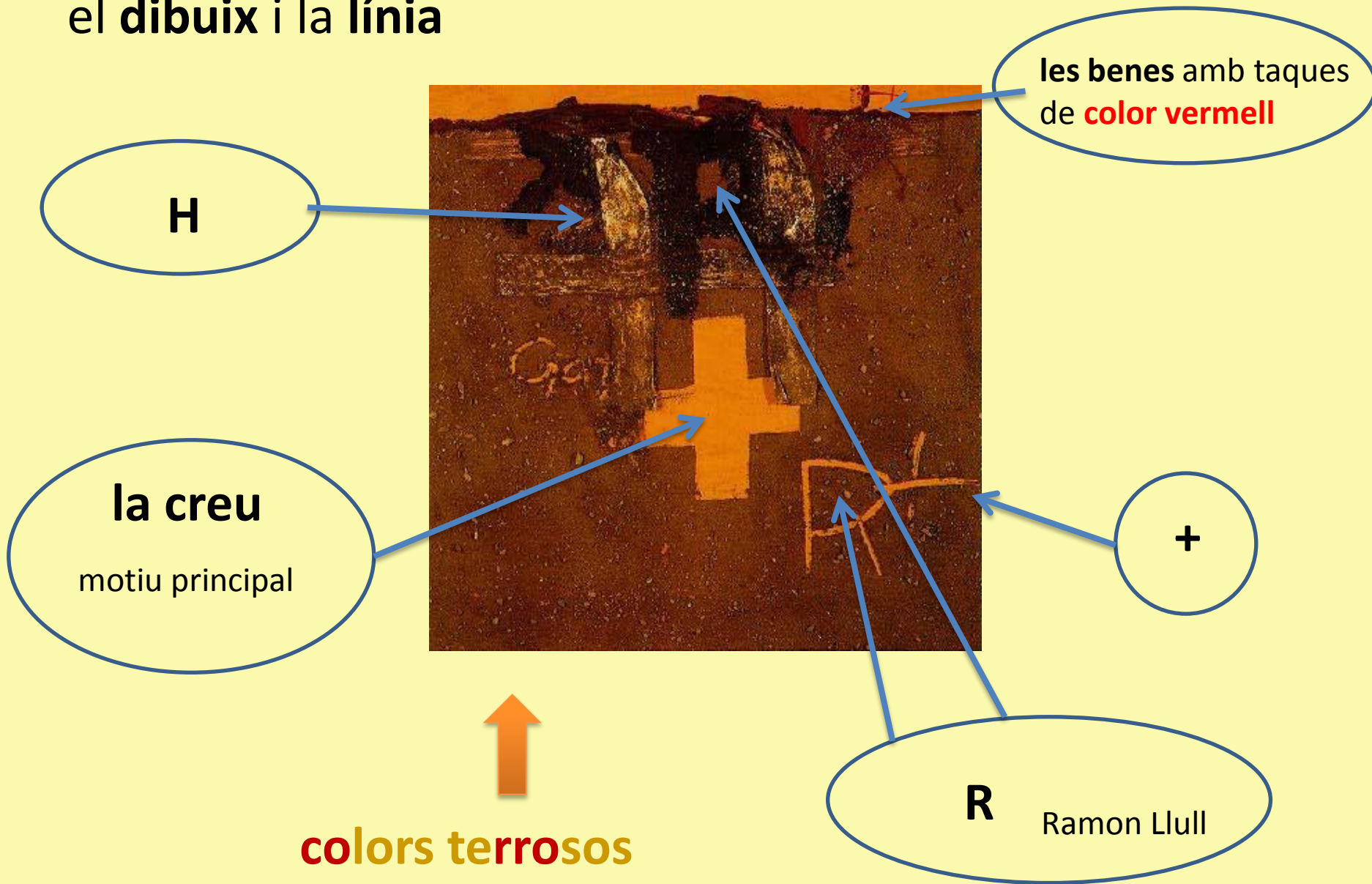
Aquesta obra, com la majoria de *quadres matèrics* de Tàpies, està basada en línies contundents que formen composicions complexes.

En la construcció de l'obra podem observar dos nivells:



- el **llenguatge *matèric***, en aquest cas marcat per la textura de la sorra, les pedres i la tela
- el **dibuix** i la **línia** donats per la creu, les lletres (R, H) i els signes (+)

# el dibuix i la línia





Utilitza **colors terrosos**, propis de la matèria, ocre, marró, negre i vermell.

Aquest és un traç distintiu en Tàpies, l'austeritat cromàtica, generalment es mou en gammes de colors austers, freds, terrosos, com l'ocre, marró, gris, beix o negre.

Dóna molta importància a la superfície de l'obra que adquireix valor de relleu: la textura de la sorra, de les pedres, de la tela enganxada que al mateix temps dibuixa una lletra (H) i crea efectes d'ombra, aporten una gran expressivitat.

“Si he arribat a fer quadres tan sols amb gris, és en part per la reacció que tingué enfront al colorisme que caracteritzava l'art de la generació anterior a la meua, una pintura que s'hi feien servir molt els colors primaris. El fet d'estar rodejat contínuament per l'impacte de la publicitat i les senyalitzacions característiques de la nostra societat també em portà a cercar un color més interioritzat, el que podria definir-se com la penombra, la llum dels somnis i del nostre món interior. El color marró es relaciona amb una filosofia molt lligada al franciscanisme, amb l'hàbit dels frares franciscans. Hi ha una tendència a cercar el que diuen els colors alegres: el vermell, el groc; però en canvi per mi, els colors grisos o marrons són més interiors, estan més relacionats amb el món filosòfic”.





Gran pintura gris II 1955



Jersei negre 2008

## Tècnica:

En la seva obra més característica dins de l'informalisme matèric, Tàpies utilitza tècniques que barregen els pigments tradicionals de l'art amb materials com sorra, roba, palla, etc., amb predomini del *collage* i l'*assemblage*, i una textura propera al baix-relleu.

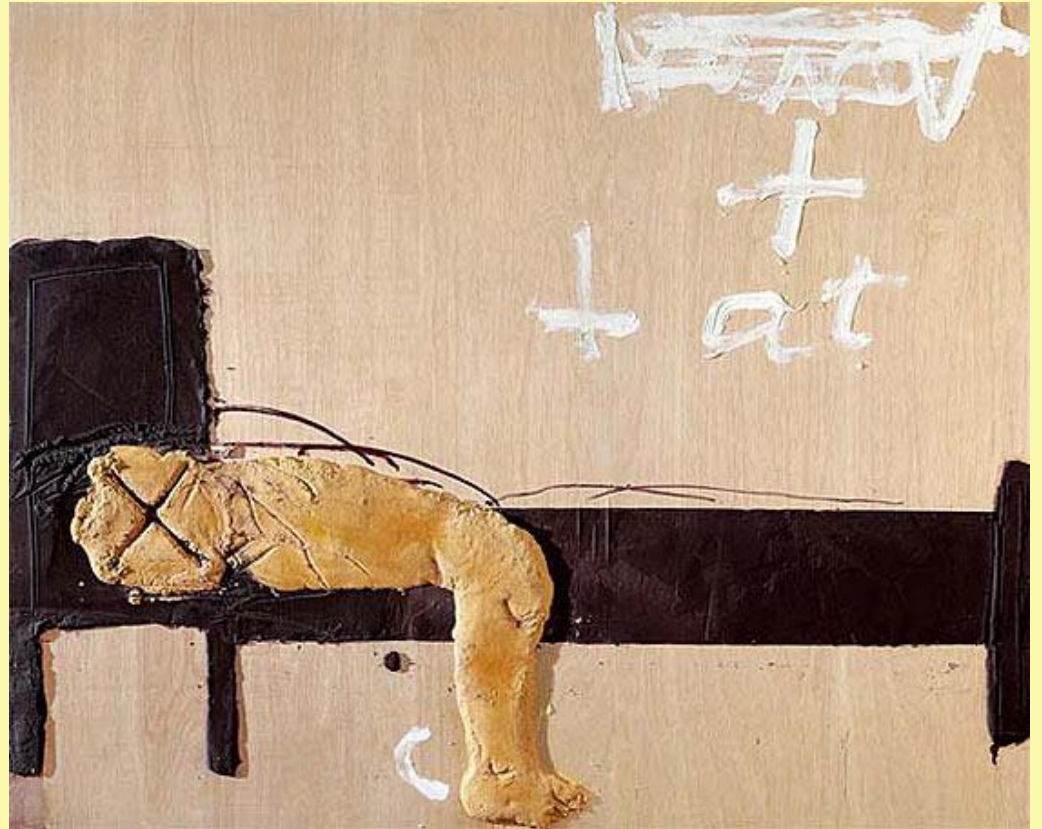
Tàpies defineix la seva tècnica com a "mixta": pinta sobre tela, en formats mitjans, en posició horitzontal, disposant una capa homogènia de pintura monocromàtica, sobre la que aplica la "**mixtura**", barreja de pols de marbre triturat, aglutinant, pigment i oli, aplicat amb espàtula o amb les seves pròpies mans.



Matèria en forma de peu, 1966



Quan està quasi sec fa un *grattage* amb tela d'arpillera, aplicada sobre la superfície; quan està adherida, l'arrenca, creant una estructura de relleu, amb zones esquinçades, esgarrapades o foradades, que contrasten amb els cúmuls i densitats matèriques d'altres zones del quadre. A continuació, fa un nou *grattage* amb diversos estris (punxó, ganivet, estisoires, pinzell).



Llit i cama 2008

Finalment, afegeix signes (creus, llunes, asteriscs, lletres, números, etc), en composicions que recorden el *graffiti*, així com taques, aplicades mitjançant el *dripping*.



Mirada i mà , 2003

No afegeix elements de fixació, pel que les obres es degraden ràpidament –la mixtura és bastant efímera–; amb tot, Tàpies defensa la descomposició, com a pèrdua de la idea de l'eternitat de l'art, li agrada que les seves obres reflecteixin la sensació del pas del temps.

A això contribueix també les seves pròpies empremtes a l'obra, les incisions que practica, que per ell són un reflex de la naturalesa.

## Estil:

L'Informalisme és un moviment pictòric que compren totes les tendències abstractes i gestuals que es van desenvolupar a França a la resta d'Europa després de la Segona Guerra Mundial, en paral·lel amb l'expressionisme abstracte estadunidenc. Dins d'aquest moviment es distingeixen diferents corrents, com *l'abstracció lírica*, la *pintura matèrica*, etc.

Tàpies, en l'obra *Creu i R* se situa dins d'aquest estil i practica la "*pintura matèrica*", també coneguda com a "art brut", que es caracteritza per la tècnica mixta i l'ús de materials heterogenis, moltes vegades de rebuig o de reciclatge, barrejats amb els materials tradicionals de l'art cercant un nou llenguatge d'expressió artística.





Assemblatge amb grafitti, 1972

Les obres més característiques de Tàpies són les que aplica la seva mixtura de diversos materials en composicions que adquireixen la consistència de murs o parets, a les que afegeix diversos elements distintius a través de signes que emfatitzen el caràcter comunicatiu de l'obra, semblant l'art popular del *"graffiti"*. Aquesta consistència de mur sempre ha atret a Tàpies, al qual a més li agradava relacionar el seu estil amb l'etimologia del seu propi cognom

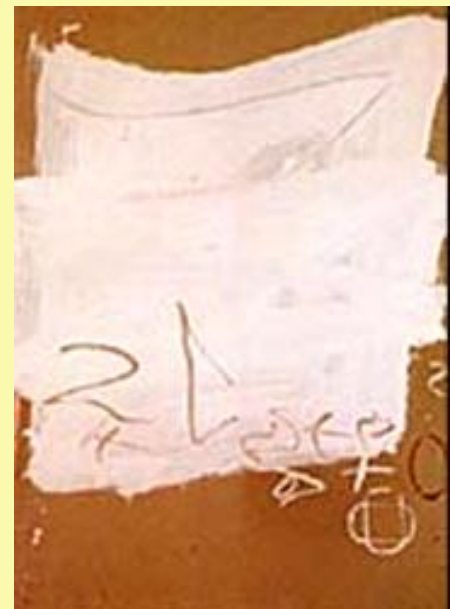
"El mur és una imatge que vaig trobar una mica per sorpresa. Fou després d'unes sessions de pintura en les que em barallava tant amb el material plàstic que utilitzava i l'omplia de tal quantitat d'esgarrapades que, de sobte, el quadre canvià, donà un salt qualitatiu, i es transformà en una superfície quieta i tranquil·la.

Em vaig trobar amb que havia pintat una paret, un mur, el qual es relacionava a la vegada amb el meu nom"



A sobre vermell, 1976

Blanc sobre cartró,  
1979



## Significació i funció:

En la seva obra Tàpies reflecteix una gran preocupació pels problemes de l'ésser humà: la malaltia, la mort, la soledat, el dolor o el sexe. Tàpies ens dóna una nova visió de la realitat més senzilla i quotidiana, enaltint-la a cotes de veritable espiritualitat. La concepció vital de l'artista es nodreix de la filosofia existencialista, que remarca la condició material i mortal de l'home, l'angúnia de l'existència de què parlava Sartre; la soledat, la malaltia, la pobresa que percebem en Tàpies la trobem també en l'obra de Samuel Beckett o Eugene Ionesco.

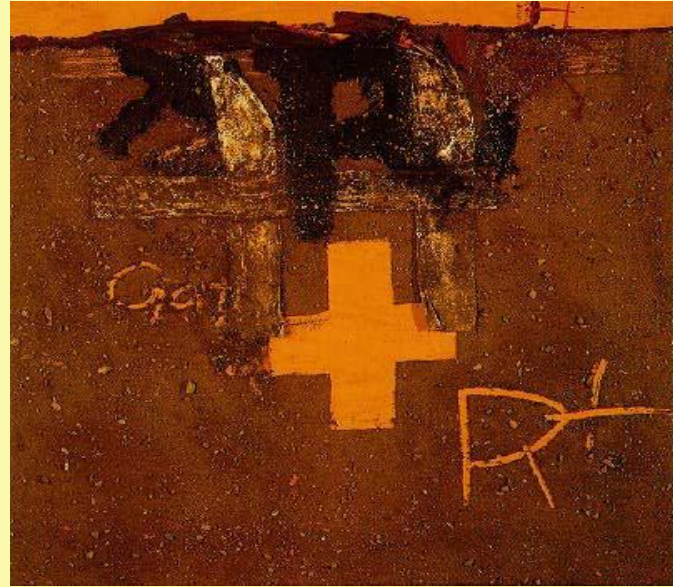
L'existencialisme assenyala el destí tràgic de l'home, però també reivindica la seva llibertat, la importància de l'individu, la seva capacitat d'acció enfront a la vida; així, Tàpies pretén amb el seu art fer-nos reflexionar sobre la nostra pròpia existència.

*“Penso que una obra d'art tindria de deixar perplex l'espectador, fer-lo meditar sobre el sentit de la vida”*



## Iconografia:

En Creu i R el motiu principal és **la creu**, un símbol que es converteix en l'element definitori del seu estil.



Tàpies va començar a utilitzar la creu després de la Guerra Civil, moment en que Espanya se li presentava com un gran cementiri. Posteriorment la creu serà entesa per l'artista com a símbol de les coordenades de l'espai. Però la creu també estarà connectada amb la religió, el cristianisme i amb tota una tradició que arrenca de l'art medieval i que Tàpies recupera per donar-li un sentit de contemporaneïtat.

Creu de paper de diari

1946-47

És el primer collage de Tàpies.

És una composició d'origen sintestista.

Des d'una perspectiva simbolista, la creu representa la síntesi de tot el que és material (horitzontal) i espiritual (vertical).

Esta fet amb paper de diari i paper higiènic.



Sembla ser que la creu és també un record a Ramon Llull, pel qual l'artista sempre ha manifestat la seva admiració. Segons el propi Tàpies, a Llull l'estranyava que els artistes de la seva època no pintessin creus i els hi deia: "...el més important que tenim són les creus, (...) com és que s'entretenen pintant escenes de reis i de nobles tenint aquest tema tan important de la creu? (...) fixeu-vos en els temes essencials..."

L'obra, a més de la creu conté altres símbols presents en la iconografia de l'autor: **les lletres, R, H**, amb alguna creu més petita, **les benes** amb taques de **color vermell** que es superposen a la part superior donant un efecte de volum. Podem relacionar aquests símbols amb la inicial de Ramon (Llull), o també podrien ser una referència a la seva malaltia?



## Símbols:

Tanmateix, té una primordial significació en l'obra de Tàpies el caràcter iconogràfic que afegeix a les seves realitzacions a través de diversos signes com creus, llunes, asteriscs, lletres, números, figures geomètriques, etc. Per Tàpies aquests elements tenen una significació al·legòrica relativa al món interior de l'artista, evocant temes tan transcendents com la vida i la mort, o com la soledat, la incomunicació o la sexualitat. Cada element té el seu significat concret: quant a **les lletres, A i T** són per les inicials del seu nom o per Antoni i Teresa –la seva dona–; **la X** com a misteri, incògnita, o com a forma de tatxar quelcom; **la M** l'explica de la següent manera: *"Tots tenim una M dibuixada a les línies del palmell de la mà, el qual remet a la mort, i al peu hi ha unes arrugues en forma de **S**; tot combinat era Mort Segura"*

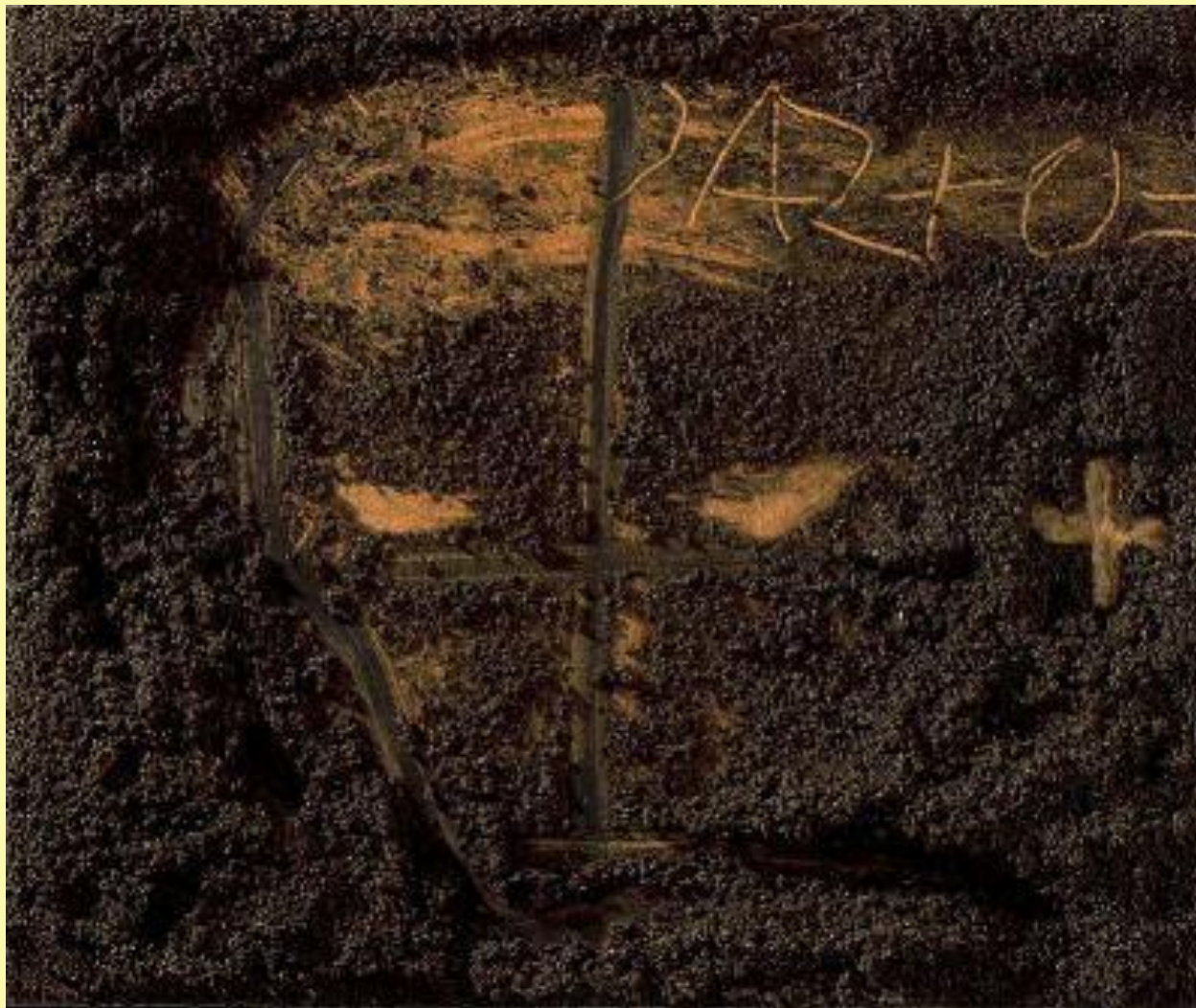
## **Models i influències:**

Els principals exponents de la *pintura matèrica* foren, a més de Tàpies, els francesos Fautrier i Dubuffet i els espanyols Manolo Millares i Antonio Saura.

**L'informalisme matèric** serà des dels anys 1950 el principal mitjà d'expressió de Tàpies.

Als anys 1970, influenciat pel *pop-art*, començà a fer servir objectes més sòlids en les seves obres, com parts de mobles. Amb tot, la utilització d'elements quotidians en l'obra de Tàpies no té el mateix objectiu que en el *pop-art*, on són utilitzats per fer una banalització de la societat de consum i els mitjans de comunicació de masses; en canvi, en Tàpies sempre està present el substrat espiritual, la significació dels elements senzills com evocadors d'un major ordre universal.

## La pintura matèrica



A. Tàpies: La imatge de la terra, 1999





Manolo Millares

Fautrier



Dubuffet

# Antonio Saura

CRUCIFIXION, 1959-1963



*El gos de Goya . 1991*





Se sol considerar Tàpies com a precursor de *l'Arte Povera*, en la seva utilització de materials pobres i de rebuig, encara que novament cal remarcar la diferència conceptual de tots dos estils.



Michelangelo Pistoletto



Paral·lelament a la producció pictòrica i objectual, Tàpies ha anat desenvolupant des de 1947 una activitat intensa en el camp de l'obra gràfica. En aquest sentit convé destacar que l'artista ha realitzat un gran nombre de llibres de bibliòfil i carpetes en estreta col·laboració amb poetes i escriptors com Alberti, Brossa, Foix, Gimferrer, Mestres, Paz, Saramago, i Zambrano, entre d'altres.

Així mateix, Antoni Tàpies ha desenvolupat una tasca d'assagista que ha donat lloc a una sèrie de publicacions, algunes traduïdes a diversos idiomes: *La pràctica de l'art* (1970), *L'art contra l'estètica*, (1974), *Memòria personal* (1978), *La realitat com a art* (1982), *Per un art modern i progressista* (1985), *Valor de l'art* (1993) i *L'art i els seus llocs* (1999).

# Antoni Tàpies



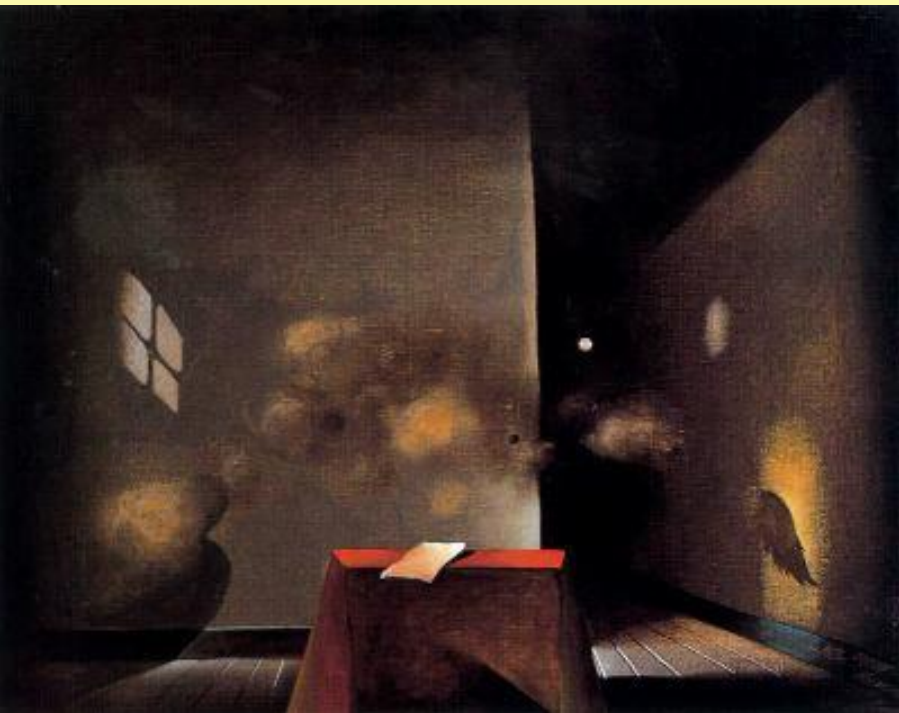
- ZOOM, 1946.
- És una de les obres primeres.
- Amb aquesta obra expressa un desig cap a la civilització moderna.
- Apareix la cara d'un ésser humà però girat, del revés, d'on sorgeixen uns raigs lluminosos.
- En ella, podem observar una icona (cara) i l'índex (mans)

## PARAFARAGAMUS, 1949



- Les idees de Picasso, Klee... i sobretot Miró van ser transcendents en el desenvolupament de Tàpies.
- Amb els anys, Tàpies va continuar representant idees de Miró i a la vegada de Klee, tal i com apareix en aquesta obra.
- En ell, es representa un element floral des de dins, describint el món interior de la flor d'una manera fantàstica.
- Apareixen formes planes, triangulars i quadrades, sobre un fons tridimensional





Lector final. La carta 1950

Dríades, nimfes, àrpiès... 1950

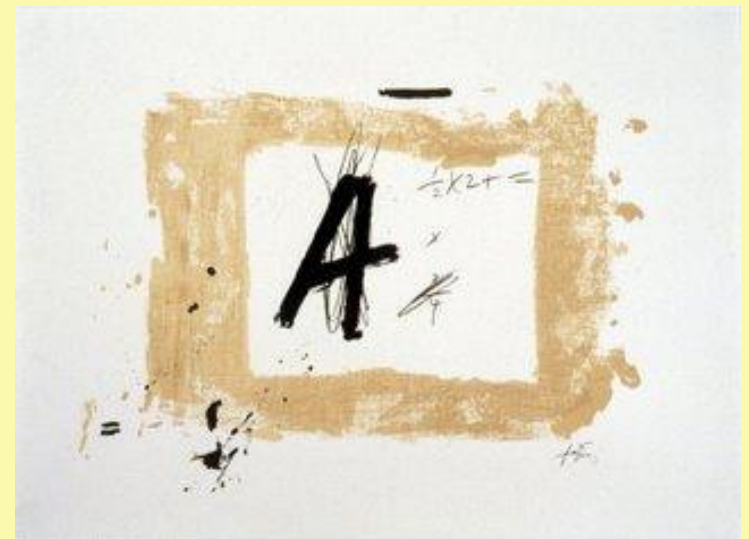




Gran oval, 1956

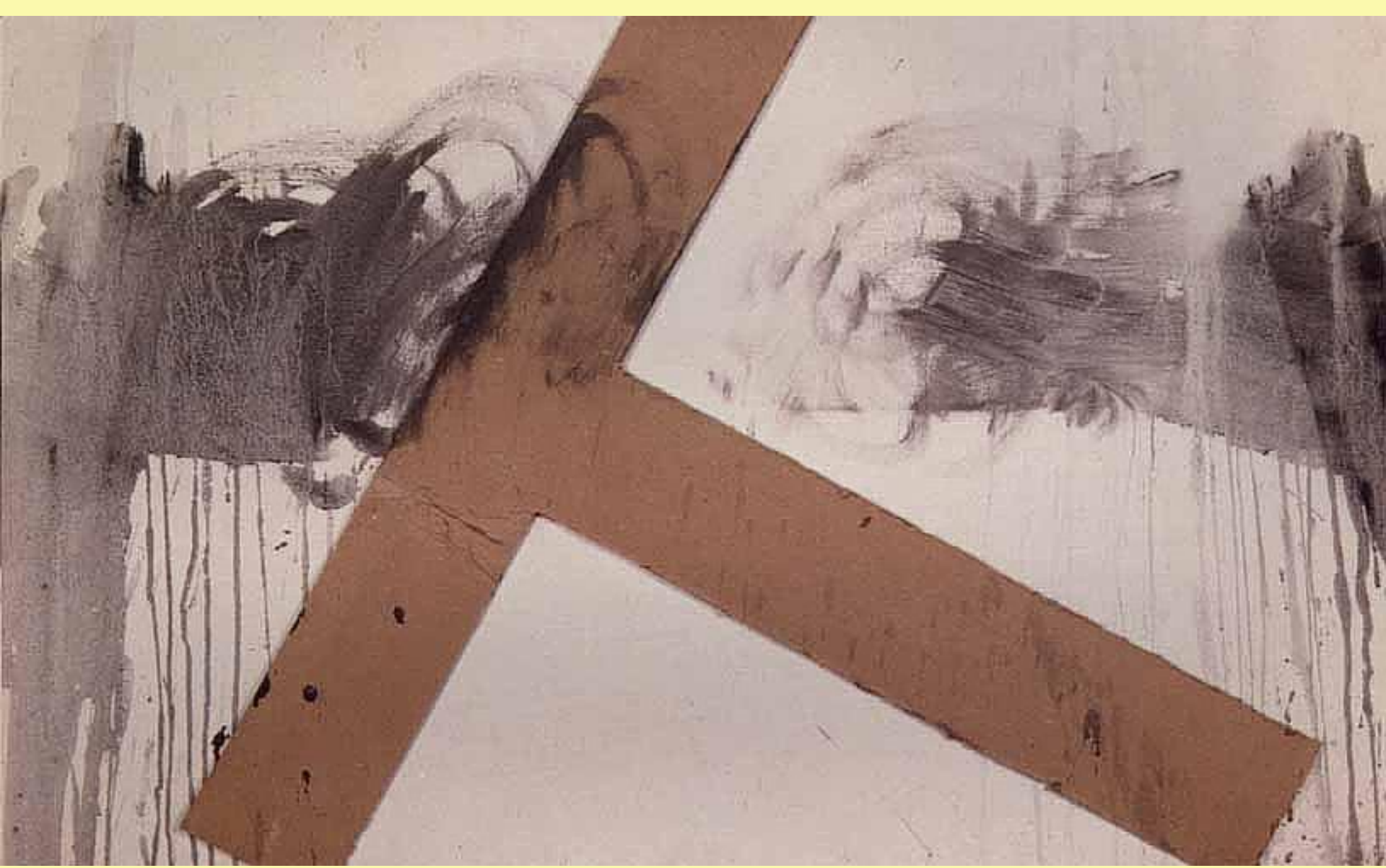


Sense títol, 1973



Lletra A, 1976





Cartulina en forma de T, 1968





Vernís sobre fusta, 1980



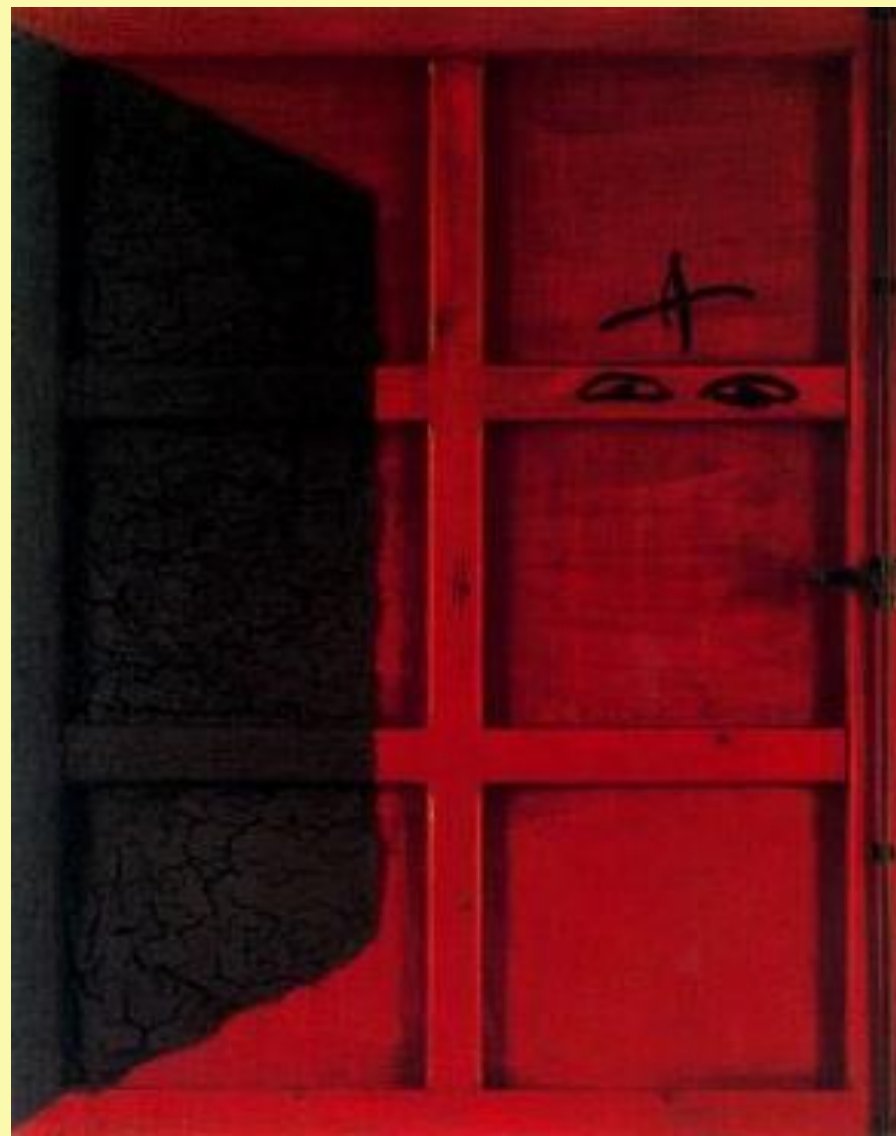
Composició d'acrílic, 1980



Ulleres, 1986

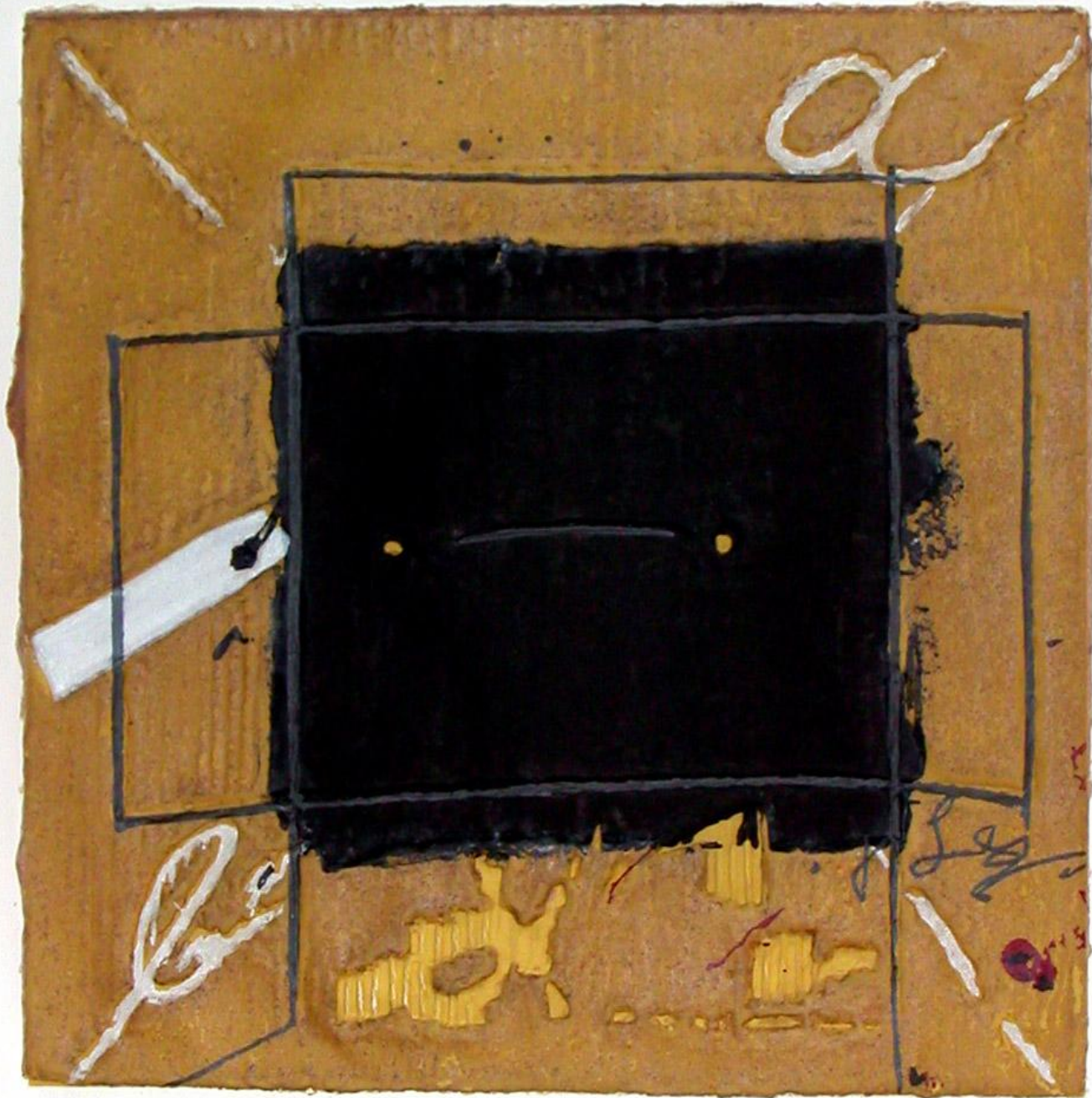


Principi, 1995



Porta roja, 1995





59/99

hoy

Aparicions II





Terra i palla



Roba interior

