



ESCULTURA ROMANA



ESCULTURA ROMANA

INFLUÈNCIA I CARACTERÍSTIQUES

CRONOLOGIA I CARACTERÍSTIQUES

ART
GREC

Escultura
religiosa

Naturalisme
Idealitzat
i ideologia

ART
ETRUSC

Retrat i relleu
històric

Realisme i
caràcter
narratiu

REPÚBLICA

Segles
III - I aC

Realisme

ALT
IMPERI

segles
I aC-II dC

Idealisme
i
Realisme

BAIX
IMPERI

segles
III - V dC

Hieratisme

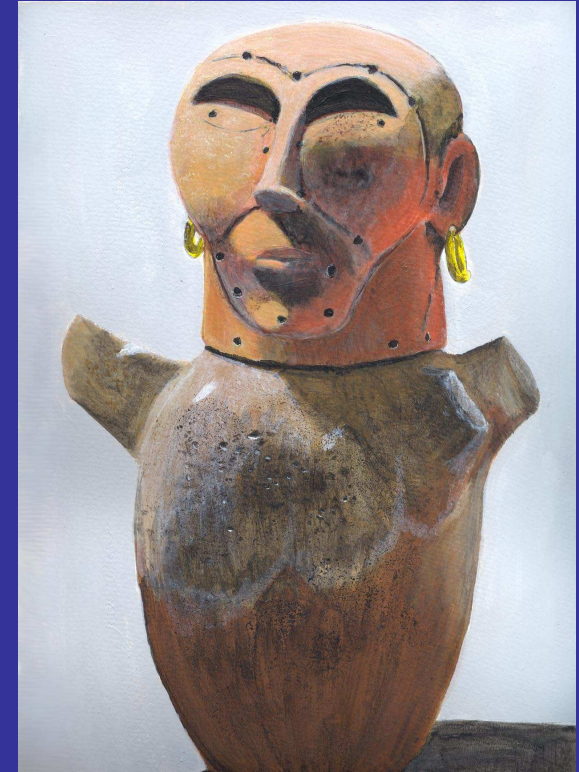
- L'element essencial, i fil conductor de la plàstica romana, va ser **el realisme**, tant en pintura com en escultura.
- També l'afany per col·leccionar art i per copiar escultures gregues.
- Però Roma va crear un art propi i amb unes característiques molt diferenciades respecte de Grècia.

El retrat

A diferència del retrat hel·lenístic, en què predominava la idealització, el retrat romà es distingia pel **realisme**.

L'artista intentava captar la personalitat de la persona retratada, és a dir, fer-ne un retrat psicològic.





El relleu històric

L'altra gran tipologia de l'escultura romana va ser el relleu històric, en què la iconografia no era religiosa sinó contemporània.

Finalitat propagandística, (solien il·lustrar les grans gestes imperials).



A mig camí entre l'escultura i l'arquitectura, trobem els dos tipus de monuments més característics del món romà: **l'arc de triomf i la columna commemorativa.**

Els **arcs de triomf** s'acostumaven a decorar amb inscripcions i relleus que feien referència a les victòries militars dels diferents emperadors.

Els més destacats són el de Tit i el de Constantí , tots dos a Roma.



COLUMNA TRAJANA

ARC DE CONSTANTÍ

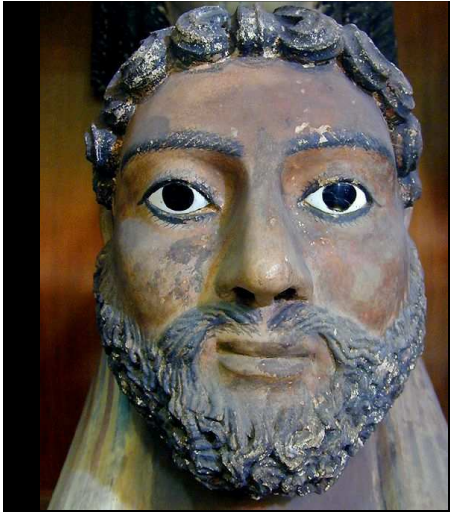


- Les **columnes commemoratives** van ser els altres grans monuments apologètics dels emperadors i estaven destinades a contenir-ne les cendres.
- Sobre una base s'aixecava una gran columna en la qual un registre helicoïdal contenia escenes esculpides de les campanyes militars.
- Les escenes introduïren no solament el sentit narratiu, sinó també l'emmarcament paisatgístic, que no s'havia treballat mai abans.
- Les columnes commemorati-ves més destacades que s'han conservat són les de Trajà i Marc Aureli.

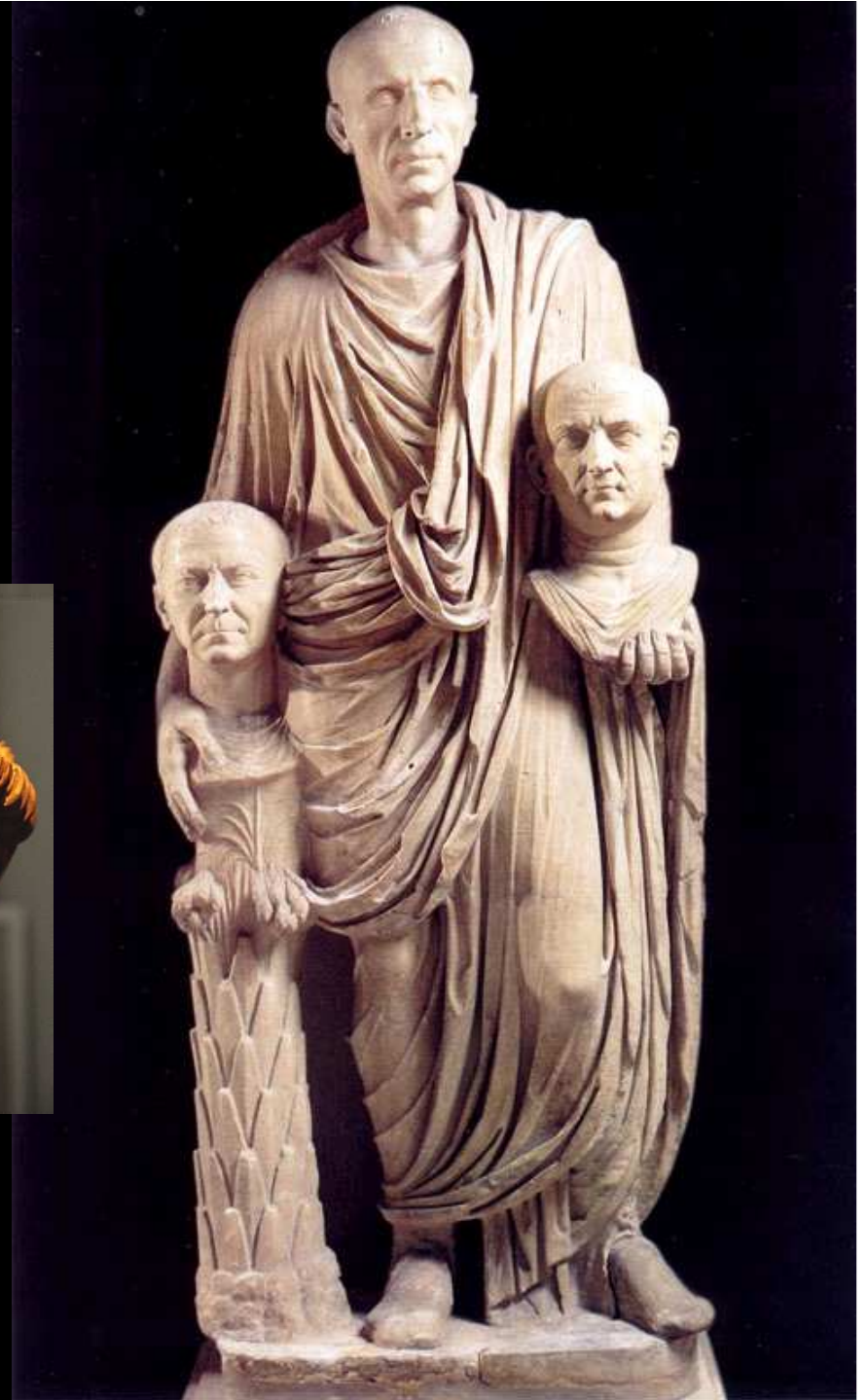
Escultura funerària: l'època republicana

L'escultura romana va passar per diverses etapes en funció de l'època històrica.

Durant l'època republicana (509-27 aC) la finalitat de l'escultura era principalment funerària.

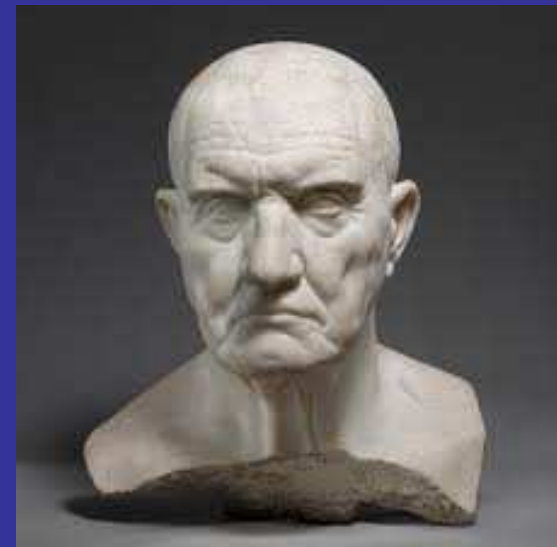


il Piacenza



L'escultura dels primers retrats

- Aquests primers retrats es caracteritzaven pel realisme i la sobrietat, i s'hi utilitzava tant el bronze, de llarga tradició en la cultura etrusca (406), com el marbre.



Relleus narratius

Durant aquest període també es van introduir els relleus narratius, en què el realisme encara no havia irromput amb força i hi continuava predominant una certa perspectiva jeràrquica





L'Alt Imperi

Julius Caesar
63-44

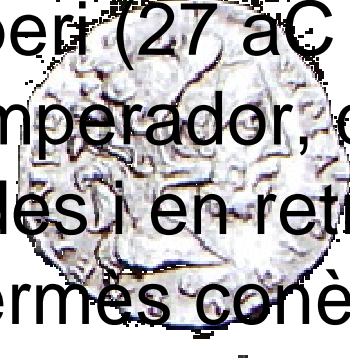
Augustus
63-14

Gaius Caesar
49-44

Tiberius
14-37

Caligula
37-41

Gràcies al control de les arts que exercien els tallers imperials, durant l'Alt Imperi (27 aC - 284 dC) s'exalta la figura de l'emperador, que es va anar reproduint en monedes i en retrats en sèrie, la qual cosa ens ha permès conèixer



Antoninus Pius
Augustus 138-161

Marcus Aurelius
Augustus 161-180

Lucius Verus
Augustus 161-169

Commodus
Augustus 177-192

Pertinax
Augustus 192

ne l'aspecte físic



Septimius Severus

Gordian III

Philip I

La idealització dels retrats

La realització de retrats dels emperadors, però, també va suposar el retorn a un cert idealisme hel·lènic (0458). August (27 aC - 14 de) va ser el primer emperador la figura del qual va ser idealitzada



- August va ser el primer emperador la figura del qual va ser idealitzada juntament amb tota la família i dignataris, a l' *Ara Pacis Augustae* de Roma.

- La idealització dels retrats, tanmateix, no va comportar l'abandonament del realisme, que en qualsevol cas no presentava ni de bon tros la cruesa de l'etapa republicana.

- Així, doncs, els tallers d'escultura romans idealitzaven o mantenien el realisme en funció de l'emperador

Durant l'Alt Imperi la idealització dels retrats
no va comportar l'abandonament del realisme

En qualsevol cas no presentava ni de bon tros la
cruesa de l'etapa republicana.

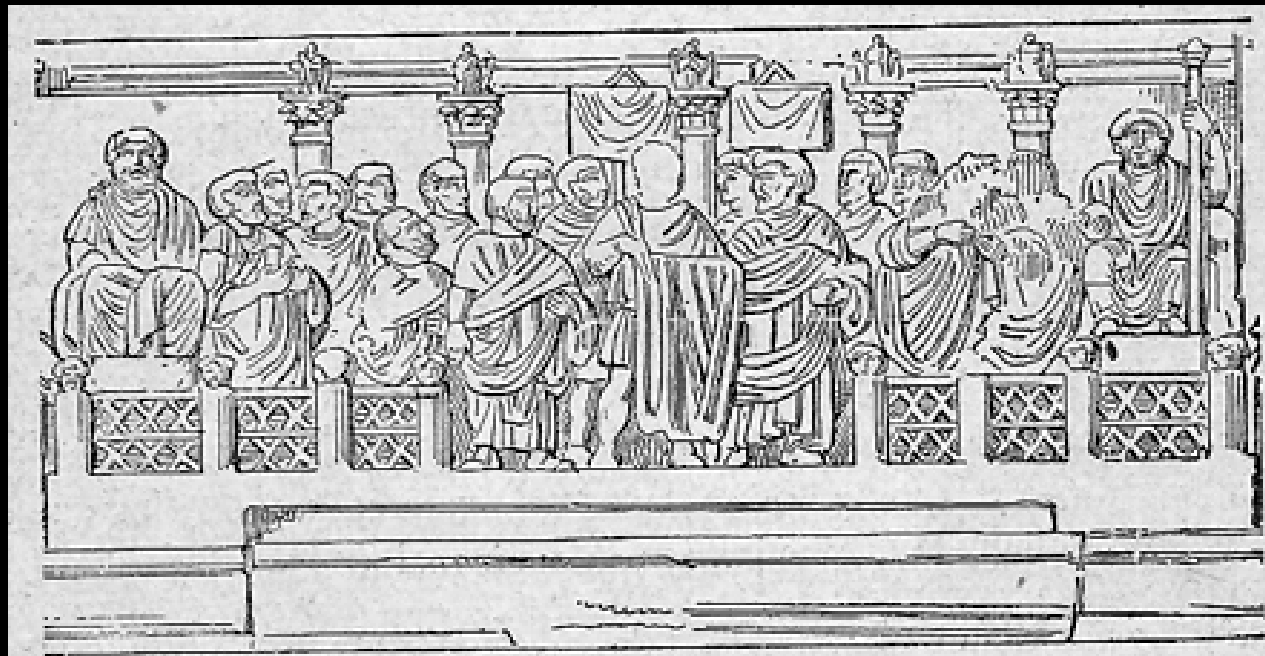
Així, doncs, els tallers d'escultura romans
idealitzaven o mantenien el realisme en funció de
l'emperador.

La incorporació de costums i religions orientals, com els cultes a Mitra o el cristianisme, va fer arrelar entre la societat romana el costum d'inhumar el cos de la persona difunta i dipositar-lo en sarcòfags.

En aquesta tipologia s'hi esculpien el retrat del difunt o la difunta enmig de composicions recarregades, en què es representaven escenes de caceres, conegudes amb el nom de *venationes*, grans batalles, portes que s'obrien com a símbol del Paradís, etc



- Durant l'època constantiniana (s. IV) la influència oriental va fer que l'escultura tornés a les composicions simètriques, la perspectiva jeràrquica, un cert hieratisme, la pèrdua dels canons i proporcions.... Tot plegat per fer més entenedor el missatge del poder



El hieratisme i la manca de cànon i de realisme en el retrat van ajudar a difondre una imatge falsa d'unitat en un Imperi dividit políticament.



•Anònim. *Tetrarquia* (300-315). pòrfir. Venècia.