

Estils pictòrics de la segona
meitat del segle XIX
(Realisme, Impressionisme i
postimpressionisme)

El Realisme

Com a reacció a l'excessiu idealisme del romanticisme en els anys centrals del segle XIX sorgeix una nova corrent pictòrica que defensa que **la pintura ha de plasmar la dura realitat** sense ornaments, sense sublimacions, basada única i exclusivament en l'**observació directa de la realitat** quotidiana present.

Context històric

L'ambient que propicia l'arribada del realisme està marcat per diversos factors:

La definitiva implantació de la burgesia com a classe dirigent

El triomf de les teories positivistes d'August Comte, que considera com a fonts úniques del coneixement: l'observació i l'experiència.

Pressa de consciència dels artistes dels greus problemes socials causats per la industrialització: treball infantil, horaris extenuants, sinistralitat laboral altíssima...

El desencís pel fracàs de les revolució de 1848 (que acaba entronitzant a Napoleó III) genera un abandó dels grans ideals. Que fa que els artistes es concentrin en els problemes socials concrets.

Obres de Millet



L'Àngelus



Les espigadores

Obres de Courbet



El taller

L'origen del món



Impressionisme

- L'impressionisme sorgeix a la segona meitat del segle XIX, es tracta d'un grup de pintors que van revolucionar la tècnica pictòrica que intentava captar els aspectes més fugitius de la natura, la llum, el moviment... El impressionistes com els realistes refusen els temes acadèmics tradicionals, però a diferència dels realistes també refusen la pintura de taller, reivindicant la pintura a l'aire lliure, obsessionant-se per la llum i la seva captació a través de la pintura. Els impressionistes veuen la llum com inestable, canviant, aquest dinamisme de la llum canvia l'aparença dels objectes que com aquesta esdevenen inestables, en continu moviment. Els principals precedents del impressionisme van ser els paisatgistes anglesos Constable i Turner.

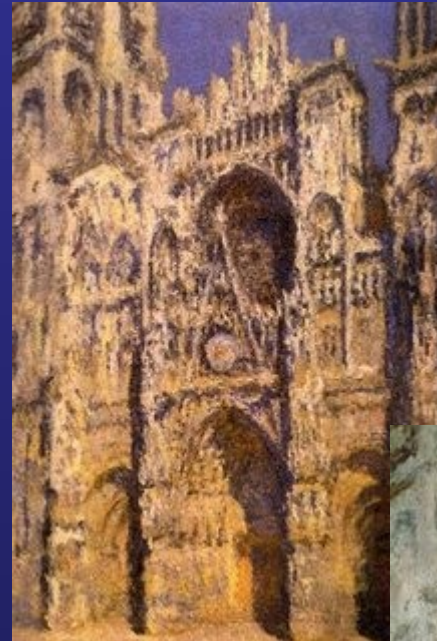
La tècnica impressionista

- a. Teoria dels colors: apliquen les teories de la descomposició dels colors als seus quadres. Tres colors primaris: groc, vermell i blau; tres complementaris: violeta, verd i taronja. Consideren que els colors no s'han de fusionar al pinzell sinó a l'ull humà, a través de la juxtaposició de colors.
- b. Plasmació de la llum: Seguint els escrits de Constable, diuen que els objectes només es veuen en la mesura en que la llum incideix sobre ells. Per tant consideren que ells fan el contrari del que fan els òptics, ja que en comptes de descomposar la llum, el que fan es recomposar a través dels colors la sensació lumínica
- c. Aparences successives: Un mateix tema es pintat diverses vegades sense més canvis que els matisos d'il·luminació cromàtica.
- d. Coloració de les ombres: Les ombres deixen de ser obscures i es redueixen a espais acolorits amb tonalitats complementàries (tonalitats violetes, ataronjades...). Desapareix el clar-obscur i el dibuix.
- e. Pinzellada solta: Per traduir millor les vibracions de l'atmosfera no retoquen les pinzellades i prefereixen la taca pastosa i gruixuda, amb una tècnica de tocs juxtaposats i colors clars, aplicats amb diferents tècniques segons els autors.
- f. Plenairisme: Els pintors fugen dels estudis al camp, volen reproduir els colors purs la llum pura, sense retocs.

Detall d'algunes tècniques



La juxtaposició de traços flamejants (Van Gogh)



Sèrie de la catedral de Rouen a diferents hores del dia (Monet)



Puntillisme (Georges Seurat)

context històric

El moviment impressionista sorgeix com una recerca de noves vies de la pintura per part d'un grup de pintors afincats a **París**. Es pot considerar la data d'inici del grup el 1855 amb l'Exposició Universal de París, però la data clau del moviment serà el **1863** amb la creació del “**saló dels refusats**”, on exposen els artistes que no havien estat admesos al Saló oficial. La crítica oficial sempre va ser molt hostil amb els ideals estètics creada pels impressionistes. El artistes: Édouard Manet, Edgar Degas, Claude Monet, Pierre Auguste Renoir i Camile Pissarro i es solien reunir al cafè Guerbois.

El grup pren el nom a través del qual es conegut a l'exposició del 1874 a la galeria *Nadar* a París. On Monet va exposar el seu quadre *Impressió, sol naixent*, davant el quadre la crítica va reaccionar amb hostilitat, titllant als pintors amb menyspreu *impressionistes*. Aquest nom va ser assumit pels pintors com a propi.

Tot i el refús de la crítica oficial *els pintors causaven furor* entre el públic més avançat i a final de segle van començar a aconseguir una certa respectabilitat per part de la crítica oficial.

Els pintors impressionistes

Édouard Manet

Édouard Manet (1832-1883): Admirador de Velázquez i Goya, va causar més refús entre la crítica oficial pels seus temes que per la seva tècnica, tot i que va ser qui va fer el trencament que continuaran els altres pintors impressionistes. Així el seu quadre *Le déjeuner sur l'herbe* de 1863, esposat al “saló dels refusats” va escandalitzar a la crítica pel nu femení en primer pla, igualment el nu, *Olimpia* de 1865 va ser també un escàndol.

Els crítics deien que Manet copiava als grans mestres per intentar destruir-los. De fet Manet utilitza el pinzell gruixut amb prudència i als seus quadres més que grumolls de color es contempla una massa uniforme, amb fins contrastos cromàtics i una gran lluminositat. De fet Manet tot i compartir part dels ideari impressionista mai es va identificar plenament amb el grup, encara que va freqüentar les tertúlies del cafè Guerbois entre els anys 1868 i 1869 i va ser amic de molts dels altres pintors impressionistes, especialment de Monet .

Édouard Manet

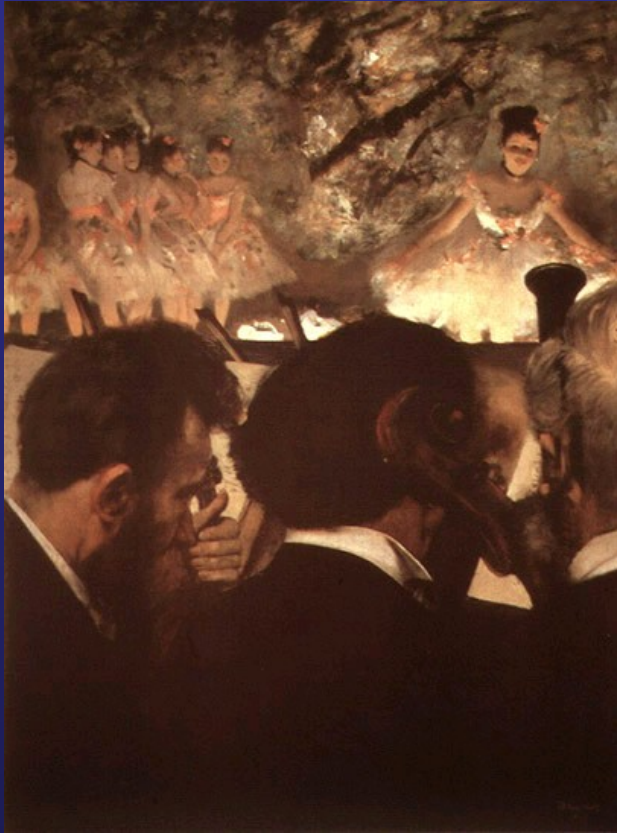


Le déjeuner sur l'herbe

Olímpia



Edgar Degas



Músics de l'orquestra (1870-71)



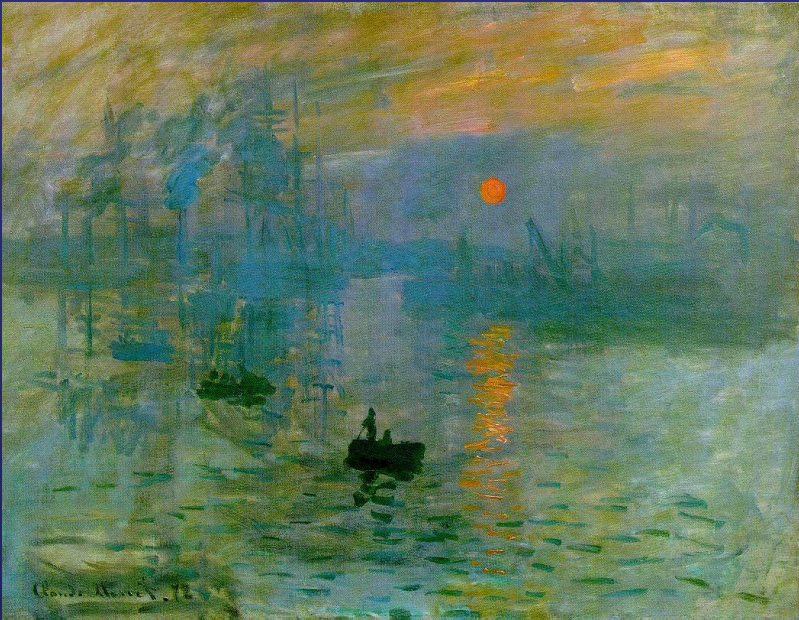
Al Foyer de dansa de l'Òpera (1871-72)

Claude Monet

Claude Monet (1840-1926) Va ser el pintor impressionista més poètic, enamorat de l'aire lliure, va ser un gran pintor de paisatges. En els seus quadres intenta captar les més subtils modificacions de l'atmosfera. El 1872 s'instal·la a Argenteuil, on reuneix al seu voltant a bona part dels seus amics impressionistes, Renoir, Sisley, Pissarro i fins i tot a Manet. A Argenteuil pintarà part dels seus quadres més famosos sobre marines i altres paisatges. Monet en els seus quadres vol representar la **lluminositat, la vibració atmosfèrica a partir de colors juxtaposats i del toc de pinzell dividit.**

Per captar la fugacitat de la llum va fer sèries d'un mateix assumpte, com la catedral de Rouen el 1892, on va intentar captar les diferències tonals que la llum donava a la façana de la catedral.

Claude Monet



Impressió, sol naixent (1872)



El tren a la neu (1875)

Pierre Auguste Renoir



Le moulin de la Galette (1876)



L'esmorzar dels remers (1881)

Camille Pissarro



Sostres vermells (1877)



Paisatge de Chaponval (1880)

El post-impressionisme

Als anys 80 el grup dels impressionistes es comença a trencar, perquè hi ha artistes que volen anar més enllà, com Seurat o Signac dits **divisionistes o puntillistes**, que apliquen la llei dels contrastos simultanis de Chevreul per aconseguir una impressió global harmònica a través de petits punts o traços de colors purs.

A aquests els segueixen els **post-impressionistes**, com Cézanne, Van Gogh, Gauguin o Toulouse-Lautrec.

Per una banda volen recuperar la importància del dibuix i la preocupació per captar no només la **llum**, sinó també l'**expressivitat de les coses i les persones**. Per tant els autors analitzant allò que pinten, volen anar més enllà de la captació de la llum pura.

Paul Cézanne

Paul Cézanne (1839-1906) va iniciar el seu camí com a pintor amb els impressionistes, es va sortir dels pressupòsits d'aquest moviment per arribar a ser un dels precursors dels moviments pictòrics del segle XX. Durant la dècada dels 60 i els 70 contacta amb els impressionistes, com Pissarro i participa el 1874 a la primera exposició del grup. El 1878 es separa del grup dels impressionistes. Es refugia a la Provença on es dedica a pintar, per aconseguir això va ser d'un gran ajut la fortuna que va heretar del seu pare el 1886.

Cézanne creu que els impressionistes són massa superficials i el vol arribar a l'essència dels objectes i les persones, per a ell aquestes formes essencials seran figures geomètriques, el prisma, l'esfera, la piràmide, que procedeixen de la cristal·lització d'allò que observa. En els seus paisatges destaquen les siluetes dels arbres concebuts com a cilindres. Ell mateix utilitza el color per subratllar les formes de les coses, en comptes de diluir-les com feien els primers impressionistes. Serà precursor dels fauistes i sobretot dels cubistes.

Paul Cézanne



Els jugadors de cartes



La muntanya Santa Victòria (1905)

Vincent Van Gogh

Vincent Van Gogh (1853-1890) Fill d'un pastor protestant holandès, va intentar el camí de la religió com a predicador, però va fracassar. De caràcter obsessiu, va començar a pintar a Holanda amb molta influència de Millet. El 1886 arriba a París on comença una nova etapa quan **coneix els impressionistes i també les estampes japoneses**. El 1887 marxa a **Arles** on comença la seva etapa més prolífica. Entusiasmada amb la llum de la Provença pinta **paisatges i figures serpentejants, flamejants, que projecte el seu caràcter impulsiu i ja enajenat**. De fet intenta agredir a Gauguin i a ell mateix tallant-se una orella. En aquesta època va pintar, *els gira-sols* (1888), *la meua habitació a Arles* (1888-89), els seus autoretrats amb l'orella tallada... El 1889 ingressa a un manicomi on pinta un dels seus quadres més famosos com *la nit estrellada*, el 1890 surt del manicomi i aquest mateix any es suïcida a Auvers-sur-Oise on el seu germà Theo l'havia enviat per rebre tractament.

Vincent Van Gogh



Els gira-sols (1888)



La nit estrellada (1889)

Paul Gauguin



Dones de Tahití a la platja (1891)

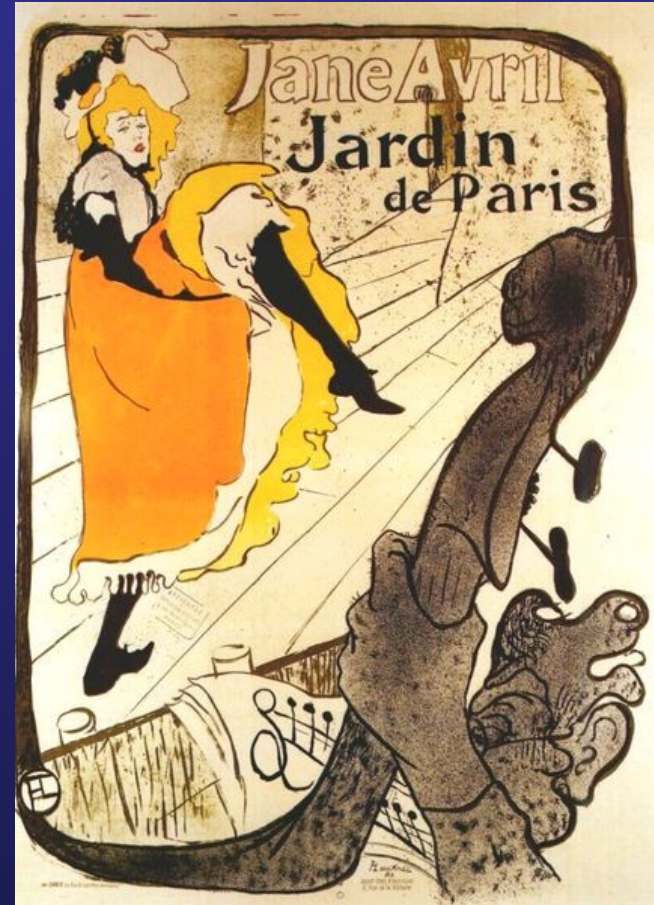


Camperoles bretones (1894)

Henri Marie de Toulouse-Lautrec



Monsieur Boileau (1893)



Jane Avril (1893)

EXPRESSIONISME

Moviment artístic sorgit a Alemanya a principis del segle XX, en el mateix moment que el fauvisme francès.

Va rebre el seu nom en 1911 en ocasió de l'exposició de la Secessió berlinesa, en la qual es van exposar els quadres fauvistes de Matisse i els seus companys francesos, a més d'algunes de les obres precubistes de Pablo Picasso

L'expressionisme s'entén com una accentuació o deformació de la realitat i aconseguir expressar adequadament els valors que es pretén posar en evidència.

Es va manifestar com una reacció parcial a l'impressionisme.

CARACTERÍSTIQUES DEL MOVIMENT

- És més important el **contingut** que la forma. L'objectiu és **expressar l'interior de l'ésser humà**.
- No es requereix una bona tècnica pictòrica ni un resultat estèticament correcte. L'important és transmetre el **sentiment i la subjectivitat**. La fi és que l'espectador que contempla, se senti atabalat, espantat o deprimat, segons l'estat que es vulgui transmetre.
- Potencien l'**impacte emocional a l'espectador a través del color, les formes retorçades, la composició agressiva**, etc. Intentaven modelar la realitat per a potenciar l'emoció interior.

En 1914, van ser també etiquetats com expressionistes el grup dels pintors alemanys de Dresden, Die Brücke (El Pont), i de Berlín a partir de 1911; i Der Blaue Reiter (El Genet Blau), format en 1912 en Munic, al voltant d'un almanac, dirigit per Kandinsky i Marc.

Edvard Munch (1863-1944)

La seva infància a Cristiania (d'Oslo) va estar marcada per la malaltia i la mort d'una germana, del pare i d'un germà, quan ell era encara un adolescent.

Es formà com a pintor naturalista i evolucionà cap a l'impressionisme i el simbolisme després d'una estada a París l'any 1890.

L'any 1892 l'Associació d'Artistes de Berlín el convidà a exposar la seva obra, l'exposició va ser clausurada per les protestes de la premsa berlinesa. Aquest escàndol determinà que E. Munch adquirís un gran prestigi entre un petit grup d'artistes alemanys i escandinaus : aconseguiren repetir l'exposició al cap de dos mesos, finançada per un comerciant d'objectes d'art.

Entre els anys 1893-1908 E. Munch adquirí una gran popularitat i residí entre Berlín i París. El seu **estil** molt personal madurà cap a una **nova concepció del símbol**, que en la seva pintura no al·ludeix a una realitat més enllà del món material, sinó a la realitat de la vivència, que esdevé transcendent.

*"Pintaré gent viva que respira, sent, pateix i estima. Tothom entendrà la transcendència d'aquesta voluntat i es trauran el barret com si fossin a l'església."
"*

E. Munch, citat per Ulrich Bischoff

una visió angòsant del món, i per unes distorsions extremes, com mai no

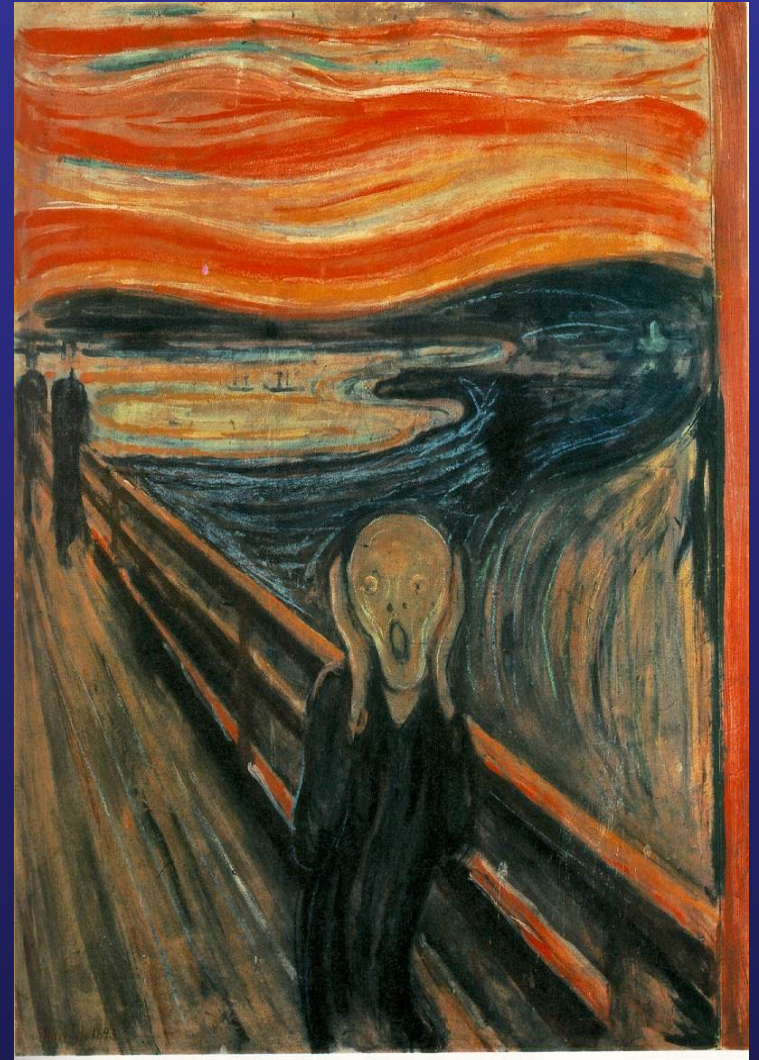
D'altra banda, igual que ho van fer Gauguin i Van Gogh, Munch no es limita al valor simbòlic dels motius representats, sinó que també experimenta amb el potencial simbòlic de la línia ,del color i de la composició. La seva pintura es caracteritza per l'ús d'uns contorns molt sinuosos, en arabesc, que suggereixen una visió angoixant del món, i per unes distorsions extremes, com mai no s'havia vist fins aquell moment: d'aquí l'escàndol.



Golgotha



Angoixa 1894.



El crit 1893.