

Casa del poeta tràgic de Pompeia



Documentació general

Títol: **Casa del poeta tràgic de Pompeia**

Autor: **Desconegut**

Cronologia: **Segle I a C.**

Estil: **Romà pompeià.**

Tipologia: **Civil (domus), mosaic (opus tessellatum) i pintura al fresc d'estil il·lusionista o quart estil pompeià.**

Materials: **Pedra**

Tècnica (elements decoratius): **Fresc (pintura), opus tessellatum (mosaic)**

Localització: **Pompeia (Nàpols, Itàlia)**



Context històric

Pompeia la fundaren els oscs, poble preromà de Campània, al segle VII a C. També hi ha vestigis de presència grega i etrusca. Enclavament important per el comerç entre fenicis i grecs, ja que està a la badia de Nàpols.

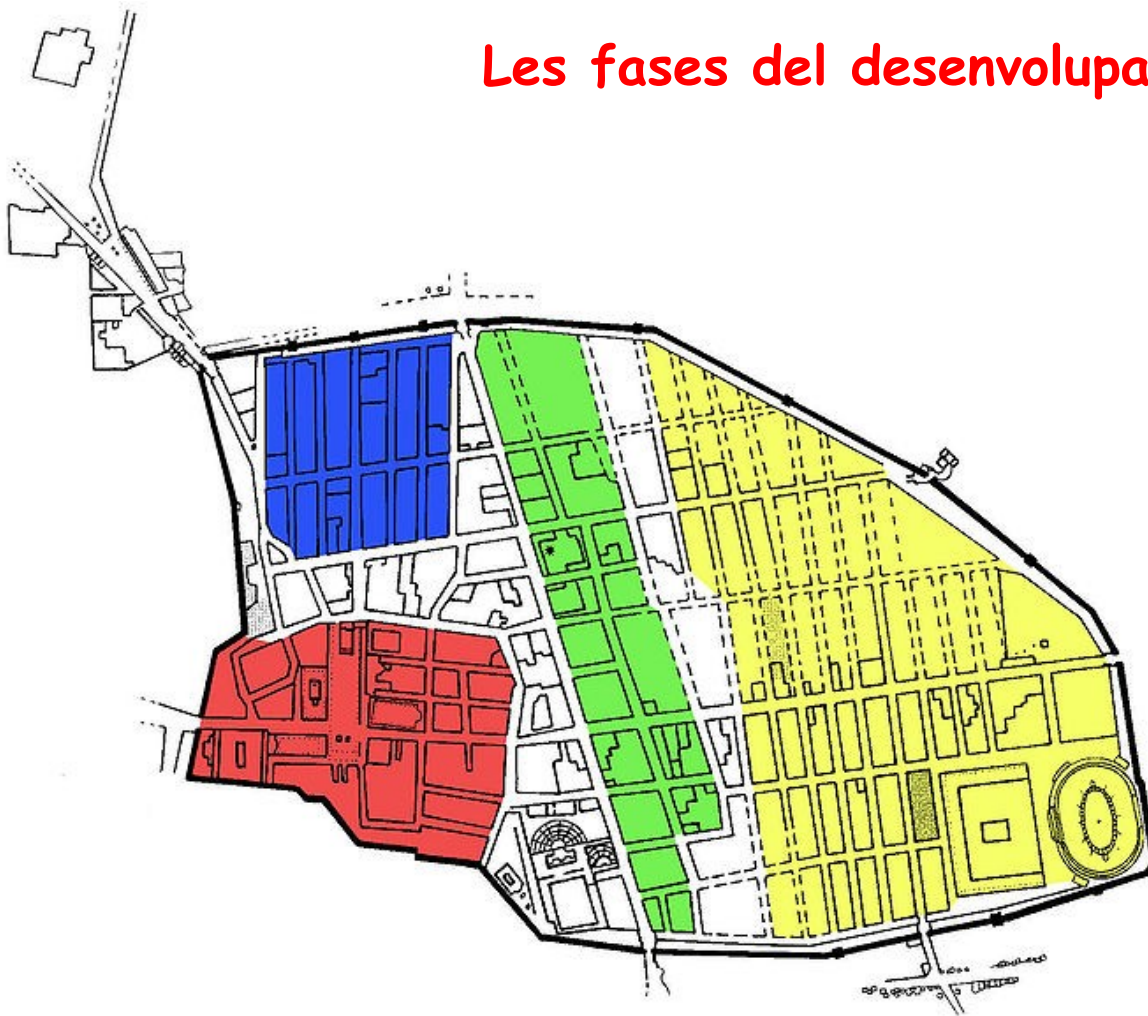
El **91 a C.** la conqueriren els romans, convertint-la en: *Colonia Veneria Cornelia Pompeiarum*. Posteriorment es convertí en lloc d'estiueig de les classes altes romanes.




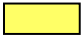
L'**any 79 d C.**, durant el regnat de Titus, l'erupció del Vesubi feu desaparèixer la ciutat i els seus habitants que no pogueren o no volgueren fugir-ne. Quedà sepultada per les cendres i la lava del volcà, fins que als **segle XVIII** es descobrí i s'iniciaren les excavacions.

A partir d'aleshores s'ha conegut l'organització social i urbanística de les ciutats romanes, ja que la lava va mantenir pràcticament intacta la ciutat. El mateix trobem a Herculano. També s'ha conservat la decoració interna dels edificis (pintures i mosaics). Un model típic de domus pompeiana és la *Casa del poeta tràgic*.

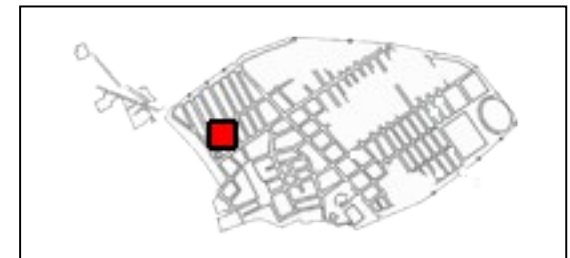
http://www.tarraconensis.com/pompei_romano/pompei_romana.html

Les fases del desenvolupament de la ciutat

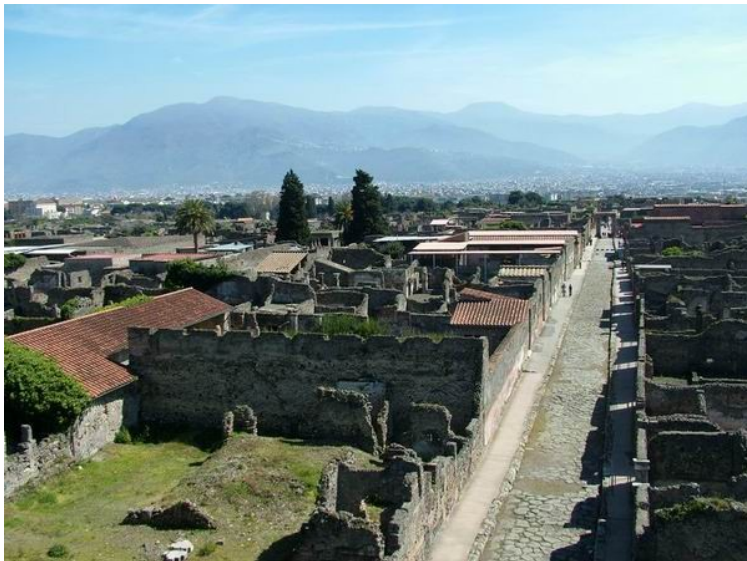
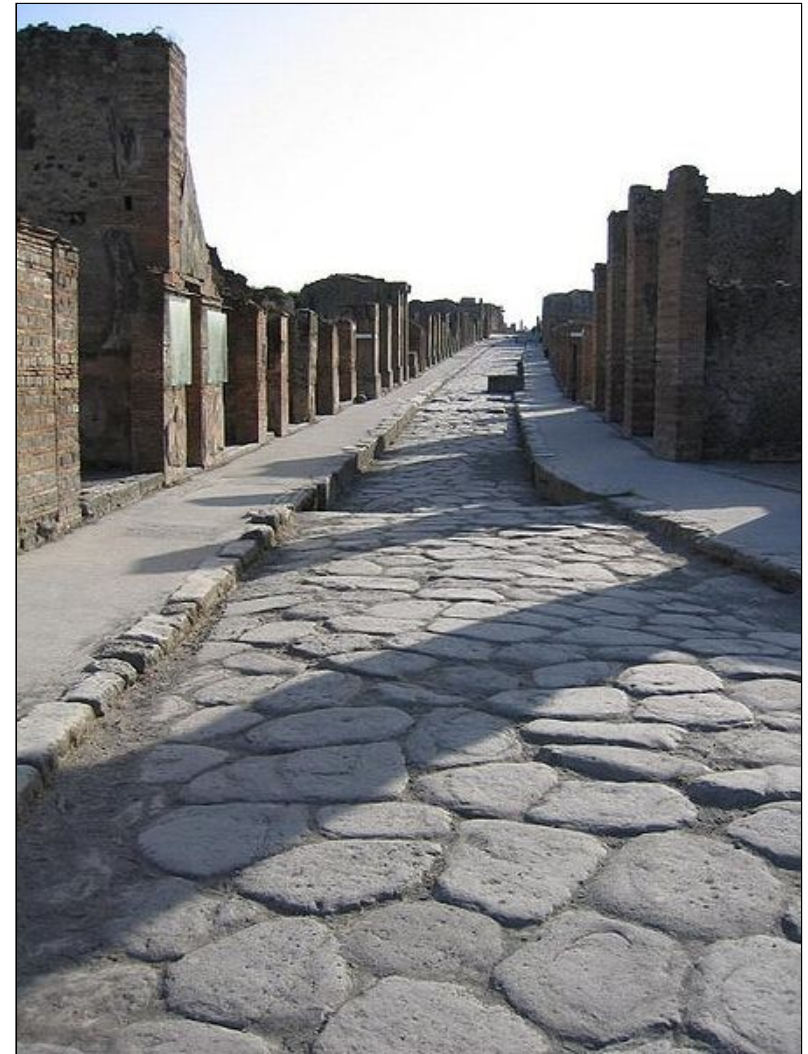


-  Fundació osca
-  1ª expansió
-  2ª expansió
-  3ª expansió

Localització de la
Casa del poeta tràgic



Vistes de Pompeia





A l'antiga Roma hi havia 3 tipus d'habitatges:

Les *insulae*, casa de veïnatge de diversos pisos que solien constituir una illa, normalment de lloguer.

Les *villae*, residències camperoles als afores de les ciutats o en el camp. Les seves dimensions depenien de l'economia dels seus propietaris.

La *domus*, casa unifamiliar propietat de famílies de nivell econòmic i social alt.



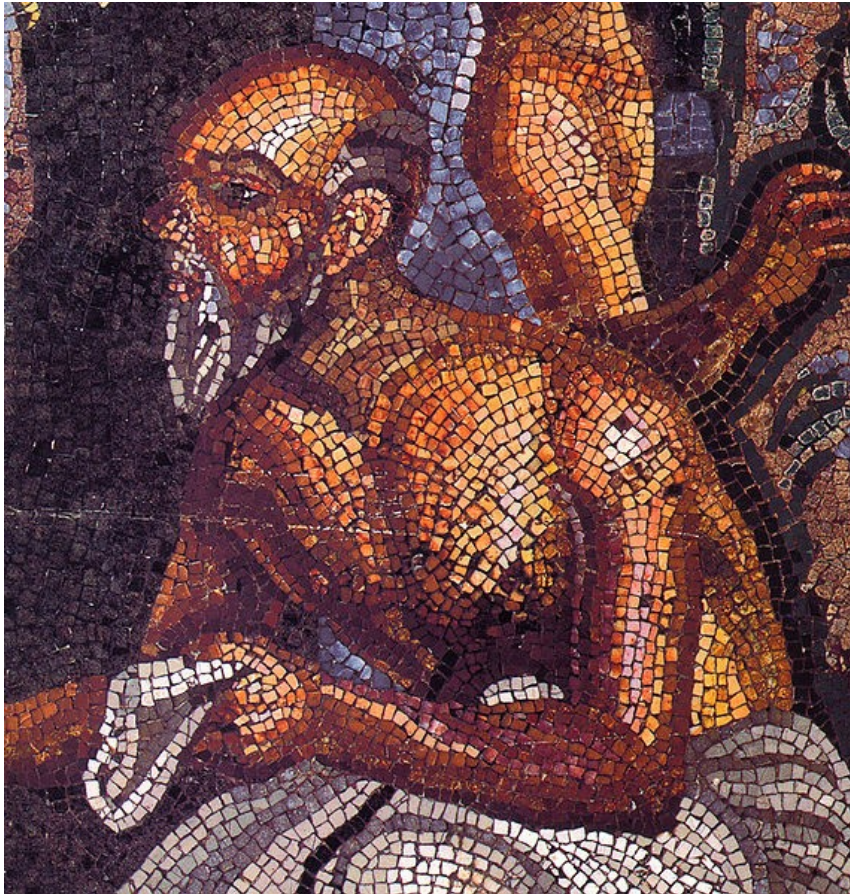
Ínsula



Vil·la

Anàlisi formal

La casa del poeta tràgic és una **típica casa romana**, el nom de la qual li ve d'un **mosaic del tablinum** que representa un assaig teatral. A l'entrada hi trobem el famós mosaic del gos lligat amb una cadena (cave canem), típic de les cases pompeianes. Fou excavada el 1824-25, i va servir de model a la novel·la "*Els últims dies de Pompeia*".



La casa tenia 2 pisos, però només s'han conservat restes importants de la planta baixa. En l'estructura hi ha dos grans espais:

a) **Atrium** (pati tancat)

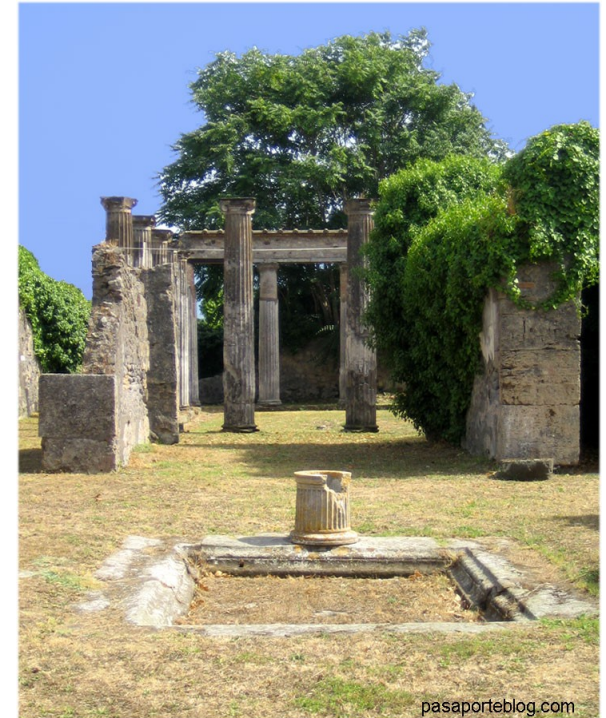


b) **Peristylum** (pati porticat)



Al voltant d'aquest dos espais s'articulaven les diverses estances.

Als dos costats de l'entrada hi havia dues botigues (*tabernae*). L'entrada o *fauces* porta directament a l'atri a través d'un passadís estret. A l'*atrium* hi ha una obertura zenital, el *compluvium* just a sobre de l'*impluvium*, al centre de la sala. Als costats de l'atri s'hi trobem varis *cubiculum*, habitacions per a convidats o familiars.



L'atri vis des de l'entrada amb *tablinum*, el peristil i el *lararium* al fons

A la part posterior de l'atri s'hi troba el *tablinum*, la sala més gran de la casa, on l'amo rebia clients.



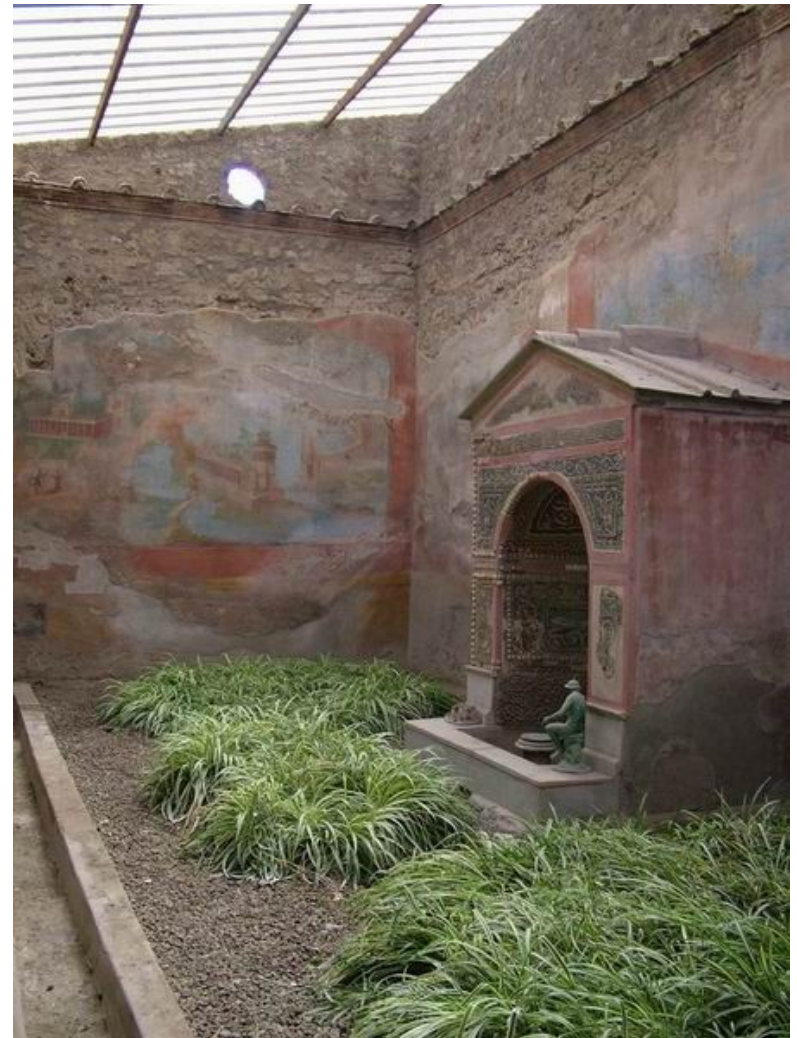


Al costat nord del *tablinum* s'hi obre un petit *peristil*, pati amb columnes on hi havia una cisterna subterrània.

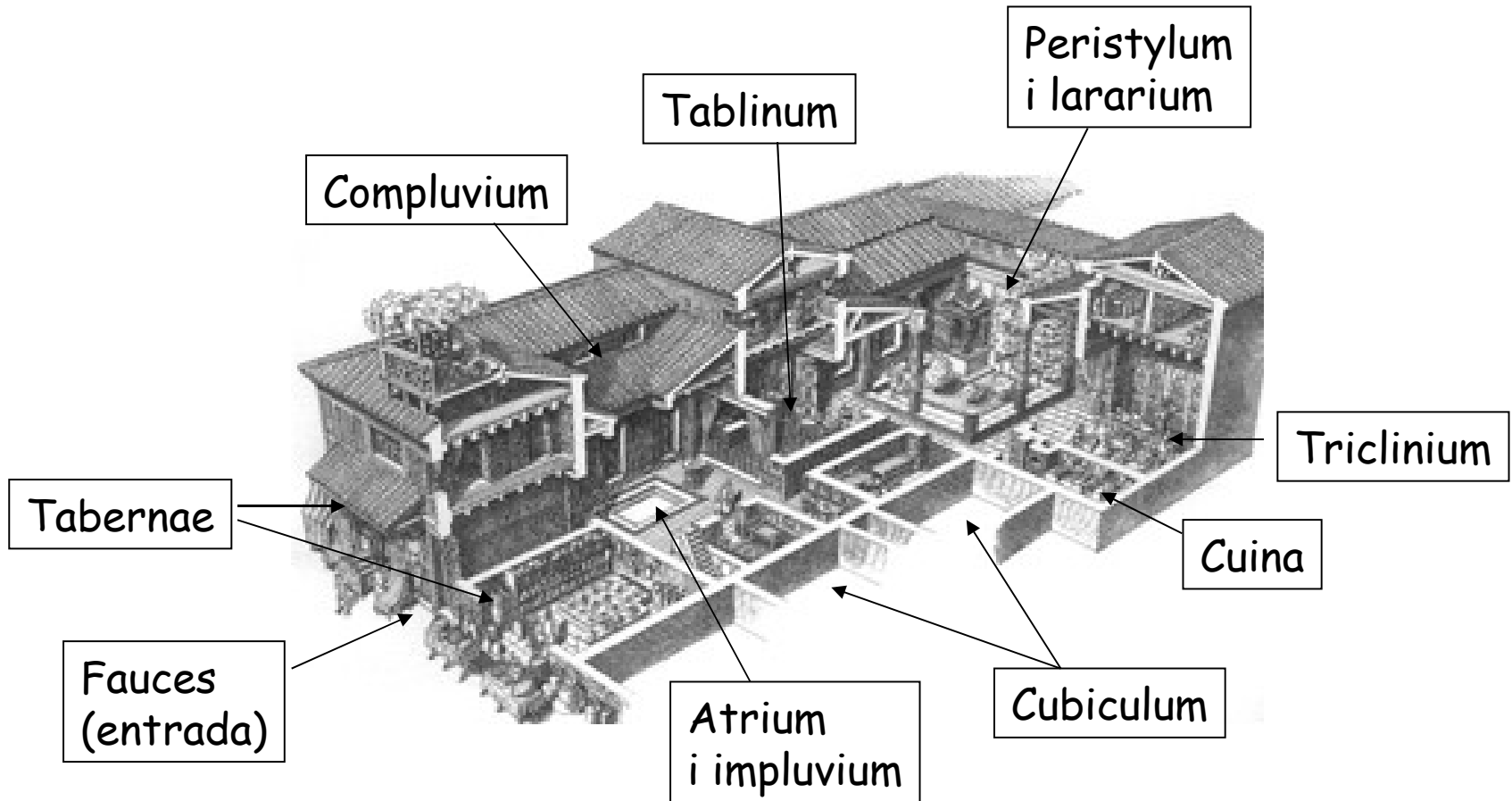
Al voltant del peristil hi havia les estances privades: a l'esquerra les habitacions de la família i a la dreta una cuina i un gran menjador (*triclinium*). Al costat d'aquest hi ha una petita cuina.



Al cantó nord-oest del peristil hi ha un *posticum*, entrada secundària, que dóna a la via della Fullonica, i un petit *lararium*, on es veneraven els déus de la casa

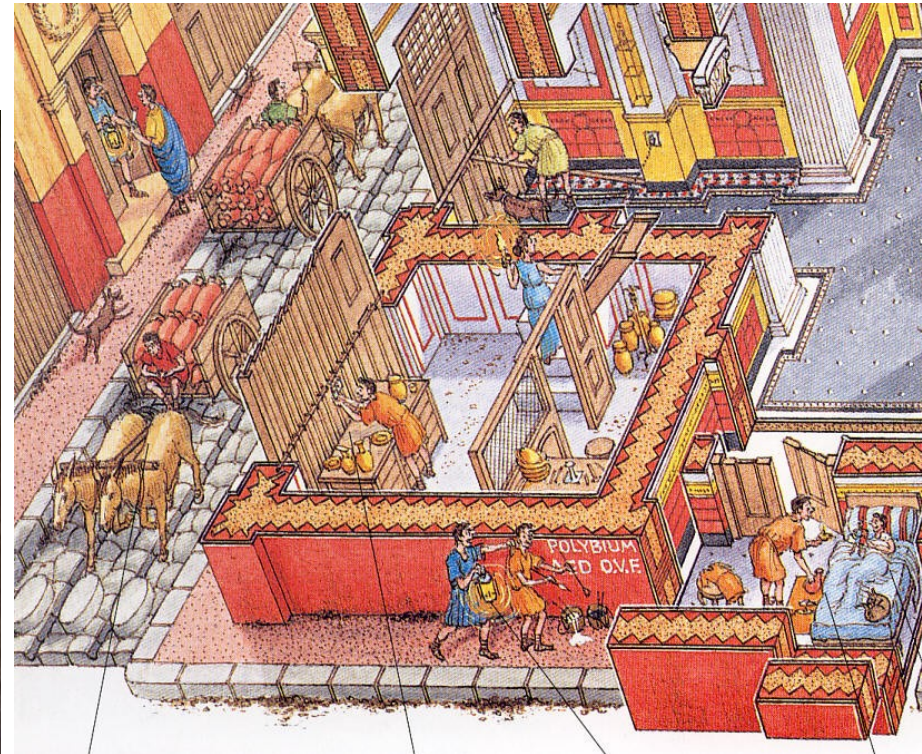
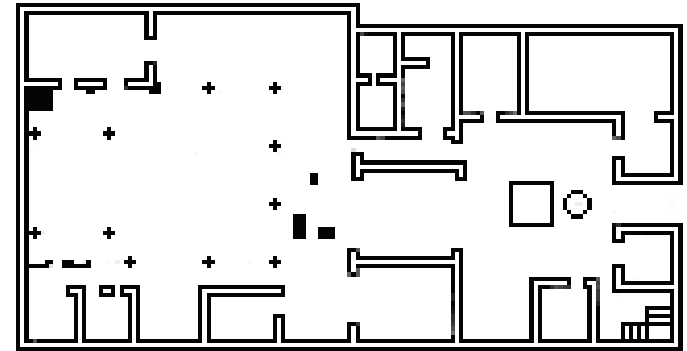


Reproducció de la Casa del poeta tràgic



Totes les estances s'obrien als **patis interiors**. No hi havia finestres a l'exterior. Alguns relacionen aquest fet amb la importància que els romans donaven a la **intimitat**, i altres a la **protecció** dels seus bens.

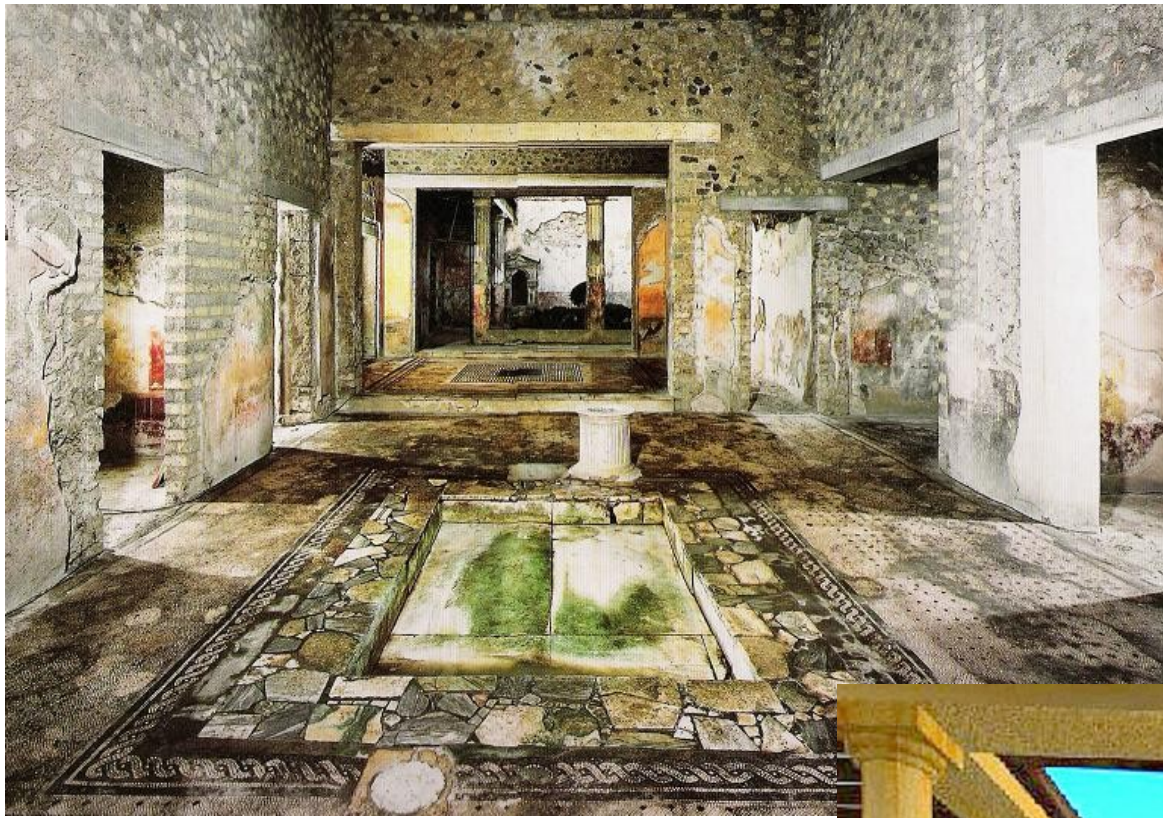
La poca presència de mobles explica la rica decoració pictòrica i musivària de totes les sales.

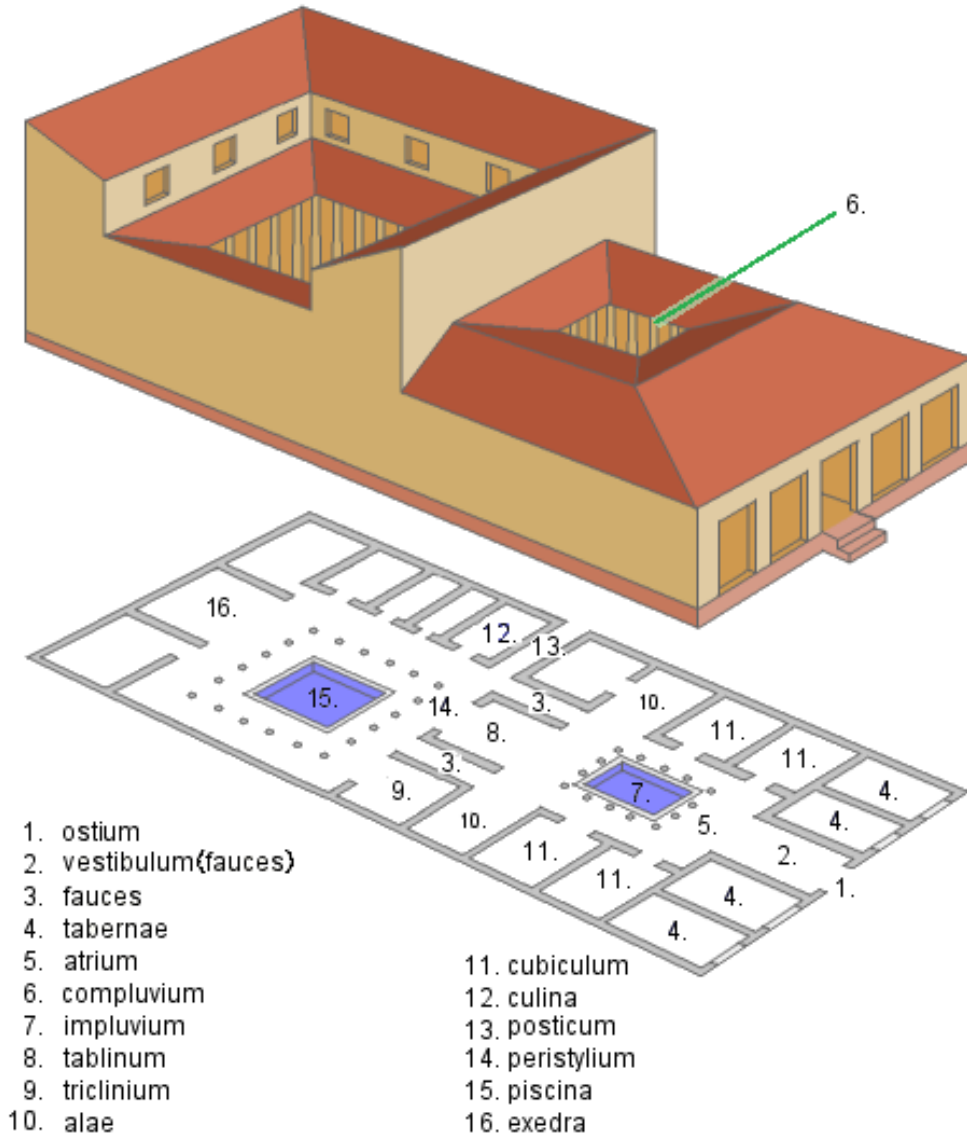


Reproduccions de l'atri de la Casa del poeta tràgic









La **domus** era una casa unifamiliar de famílies d'alt nivell econòmic.

El model primitiu de **domus** era d'origen **etrusc**, de planta rectangular dividida en 3 zones: l'entrada, un cos central i el jardí posterior.

Després s'organitzà al voltant d'un **atri**, i s'amplià, imitant les cases gregues, amb un **peristil** i un hort. Les més modestes no tenien hort.

Interpretació (Temàtica)

La Casa del poeta tràgic és una domus més modesta. Els arqueòlegs pensen que era la d'una família de classe mitjana que s'havia enriquit, possiblement amb el comerç. El nom deriva del mosaic que decorava el terra del tablinum, on hi ha representada una escena teatral.



El famós el mosaic del gos que hi ha a l'entrada amb la inscripció *Cave canem*, era un fet normal a les cases pompeianes.

El nom li ve d'un mosaic del *tablinum* que representa un assaig teatral

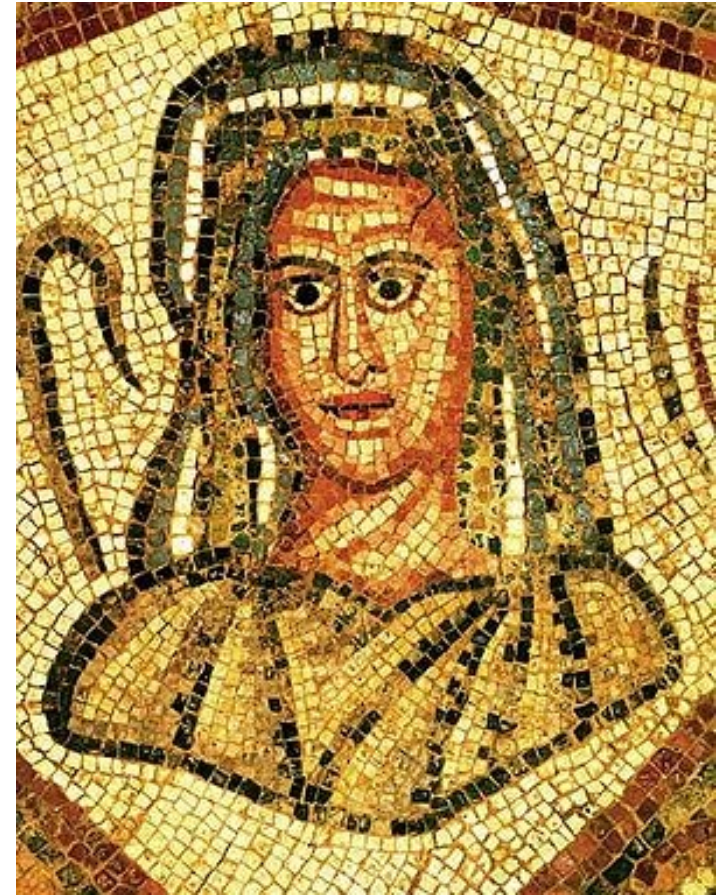


El mosaic: característiques

La paraula mosaic prové de "musa", perquè al món clàssic es deia que era un art molt difícil inspirat per les muses. Es feia amb petits trossos de pedra, marbre o vidre de diversos colors sobre una superfície plana. Després de conquerir Grècia els romans incorporaren aquesta tècnica a les seves construccions, combinant teselles (petits fragments regulars, quadrats, de pedra, vidre o ceràmica) de colors que creen diferents formes i dibuixos.

Algunes tècniques de mosaic són:

Opus tesellatum: tècnica en la qual les teselles, o fragments petits i regulars de pedra vidre o ceràmica, sempre de la mateixa mida, estan disposades de forma horitzontal i vertical creant un disseny en forma de reixa.

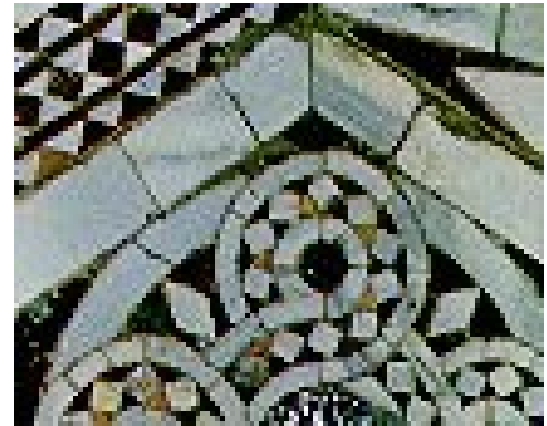


Villa romana de Tejada a Quintanilla de la Cueva (Palència)

Opus vermiculatum: es fan servir les tesel·les quadrades per fer el disseny principal, seguint amb cura els contorns de la forma i ressaltant-los amb esteles posades en forma de cuc (vermis és cuc en llatí). Aquesta tècnica crea un efecte d'halo al voltant de la imatge.

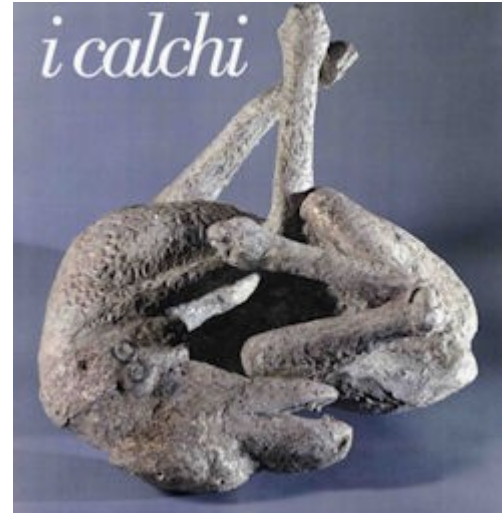


Opus sectile: de peces més grans i de diferents mides.



Opus signinum: format per pols acolorida i barrejada amb calç, que donava lloc a un ciment vermellós molt dur.

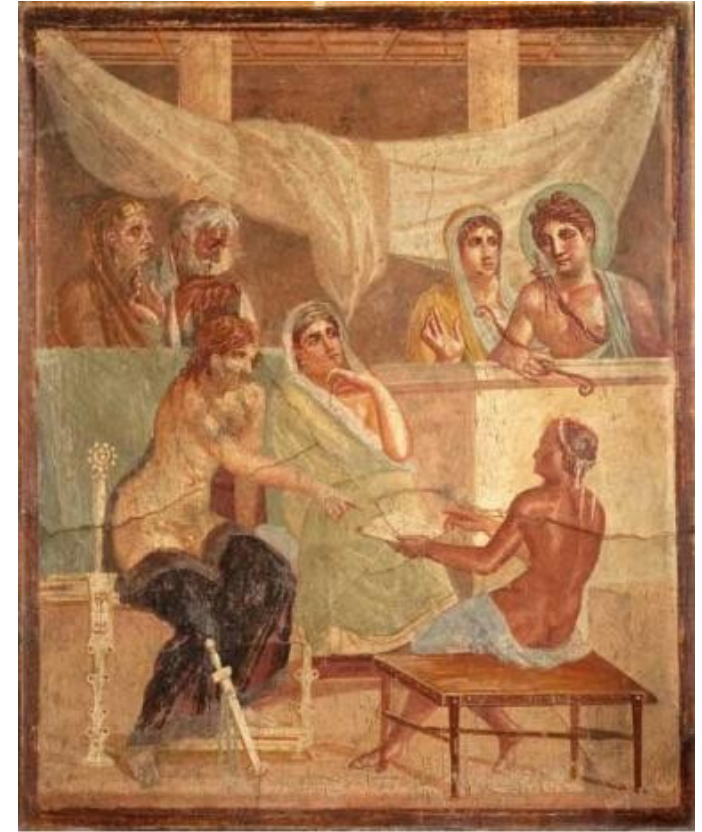
A la **domus del Poeta Tràgic** es representa un mosaic d'estil hel·lenístic a l'entrada, un gos subjecte amb una cadena, amb la inscripció "Cavi C Canem" (Et saludo a casa meva, cura amb el gos). Els gossos de les cases solien estar lligats durant el dia i solts a la nit per defensar la casa i els seus habitants. Sembla que aquest animal fou sorprès pel volcà quan encara estava lligat i es va fer un relleu en guix del gos.



La pintura

A Pompeia la pintura mural era generalment al fresc i s'ha conservat en bon estat.

Hi ha **4 estils**: a) D'incrustació (150-80 aC).
b) Arquitectònic (80-30 aC)
c) Ornamental (30 aC-60 d C)
d) Il·lusionista (60-80 d C)



El **Sacrifici d'Ifigenia** correspon al 4t estil o il·lusionista, caracteritzat pel gust per l'arquitectura teatral, amb escenes mitològiques

El **Sacrifici d'Ifigènia** data del 62 a C i es trobava al pòrtic de la casa del Poeta Tràgic, avui és al Museu Nacional de Nàpols.

Artemis com una xoana (escultura de fusta arcaica) i al cel, com la Diana romana (dos cops)

Agamèmnon es cobreix el cap amb tristor

Fust d'una columna trencat



L'endeví Calcant observa l'escena indiferent

Trossos de pedres al terra

Ifigènia sostinguda per Ulises i Diomedes es portada al sacrifici

Interpretació de la pintura

Agamèmnon, rei de Micenes i cap de les forces gregues a la guerra de Troia, està a punt de sacrificar la seva filla Ifigènia a la deessa Àrtemis, intentant així recuperar el seu favor perquè els vaixells poguessin sortir cap a Troia, ja que un fort vent del nord no els ho deixava fer.

La deessa estava enfadada perquè els grecs havien caçat una de les seves cérvoles sagrades. Això li comunica a Agamèmnon l'endeví Calcant, que també apareix a la pintura. Per aplacar l'ira de la deessa el rei havia de sacrificar allò que més estimava. Testimonis de l'escena són alguns dels caps més destacats de l'exèrcit grec: Ulisses i Diomedes.

La història d'aquest mite l'explica d'**Eurípides** en les seves dues tragèdies: Ifigènia a Aulide i Ifigènia a Tauride. Aquest li dona un final diferent, ja que Ifigènia és substituïda en últim moment per un cèrvol, com a concencessió de la deessa Àrtemis, tal com es veu a la part superior de la pintura.



Diana de Versailles, còpia romana d'una obra grega



Màscara d'Agamèmnon (Micenes)

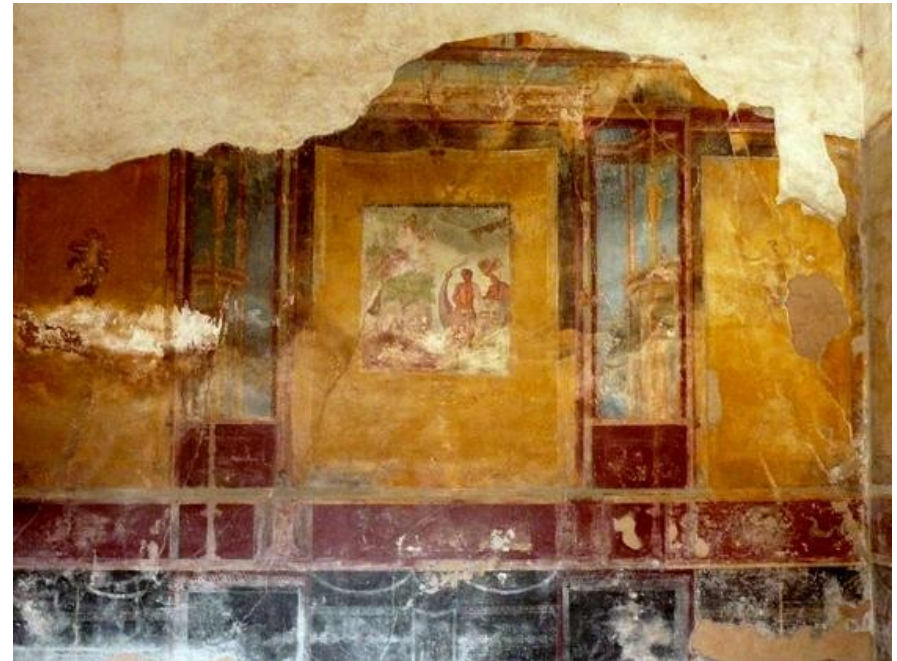
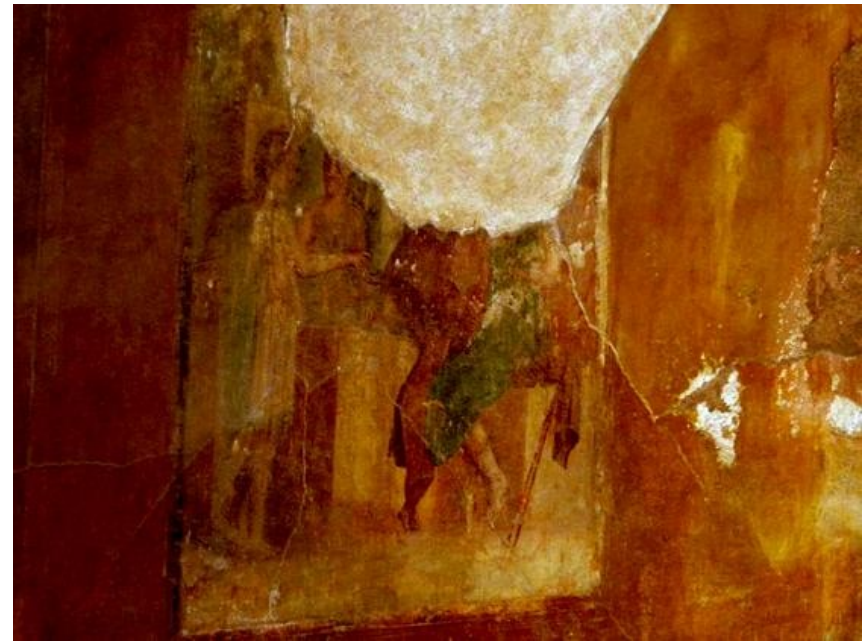


Eurípides

També hi havia altres nombroses pintures decorant les parets, la majoria de tema mitològic, com:
Ariadna i Teseu, Venus pescadora o Narcís.



Pompeia era un lloc de moda en aquella època, on nobles i patricis anaven a descansar envoltats de luxe i art. Les domus i vil·les s'ompliren de rics mosaics i pintures, representant déus i escenes quotidianes, lluites de gladiadors, carreres de quàdrigues...



Models i influències

Les *domus* romanes partien, tant en estructura com en decoració, de les gregues, les quals al segle III a C. ja es decoraven amb mosaics i pintures.

L'art del mosaic romà influí en la decoració de les basíliques paleocristianes i les esglésies bizantines (*opus tessellatum*).

Les tipologies d'habitatges privats romans han arribat fins avui (*domus*, casa unifamiliar, *insula*, casa de pisos, *vil·la*, casa de camp).

En l'urbanisme Roma ha estat model: traçat ortogonal de les ciutats, plaça principal (fòrum) on es troben els edificis principals (església i ajuntament) i aparadors de botigues entre cases (*tavernae*).



Després de 18 segles de l'erupció del Vesuvi, a partir del regnat de Carles III, rei Borbó, gràcies a les excavacions iniciades a Pompeia i Herculano, van sortir a la llum la vida i l'art d'una ciutat romana gairebé intactes.

