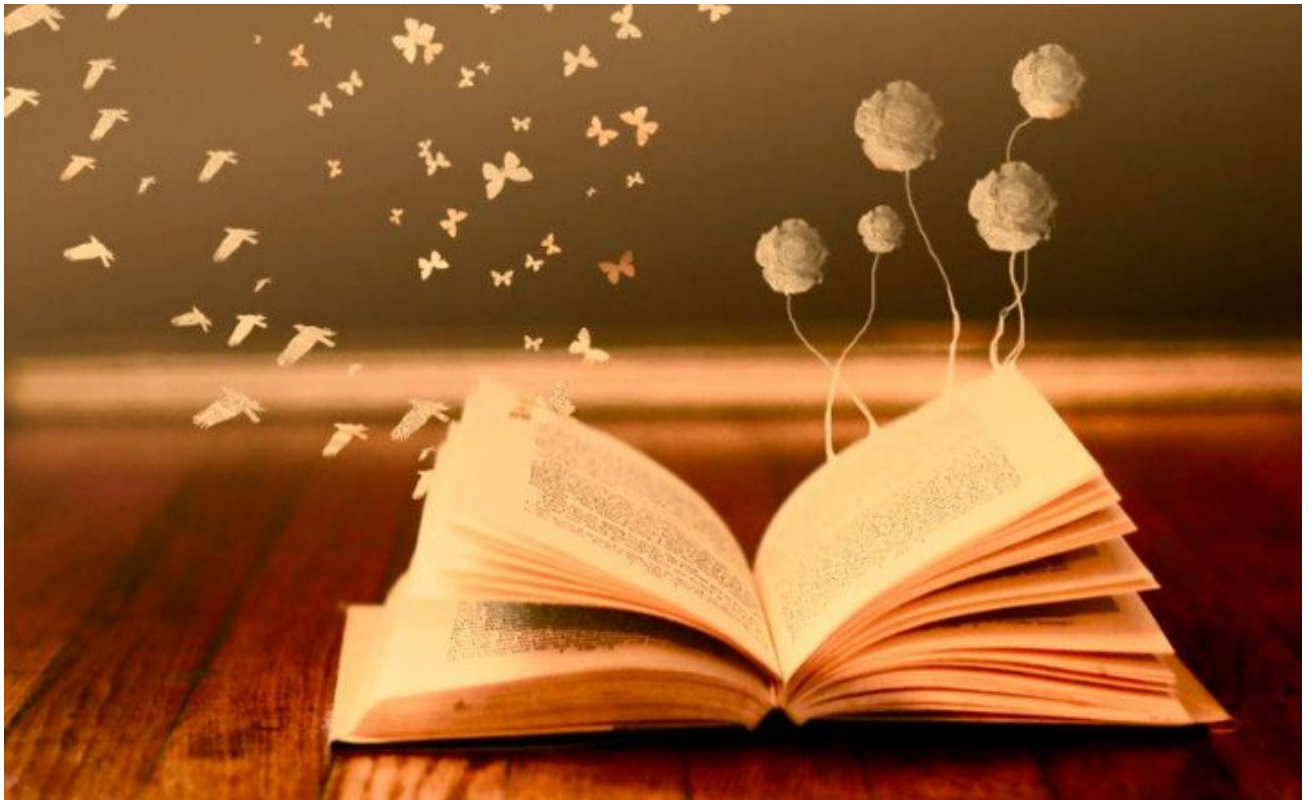


# GENERACIÓN DEL 27



HECHO POR : Carla Canales, Percy Zevallos, Aymane Massa  
y Adrián Pascu.

# LA GENERACIÓN DEL 27

## DEFINICIÓN:

- ❑ La generación del 27 era un grupo de poetas que empezaron a publicar sus poemas en la década de los 20. Entre los autores que componían el grupo había una estrecha relación personal. Los autores que componían el grupo eran los siguientes: Rafael Alberti, Jorge Guillén, Dámaso Alonso, Gerardo Diego, Pedro Salinas, Federico García Lorca, Luis Cernuda, Vicente Aleixandre, Manuel Altolaguirre y Emilio Prados

## CARACTERÍSTICAS:

- ❑ Intentan la renovación estética de nuestra poesía. Para ello, toman las innovaciones que aportan las vanguardias aunque sin olvidar la importancia de la tradición
- ❑ En sus poemas utilizan léxico culto, palabras coloquiales, términos alejados hasta entonces de la poesía.
- ❑ La metáfora se convierte en el recurso literario más importante para expresar los contenidos surrealistas
- ❑ Innovaron con la utilización de versos blancos, versos libres y versículos
- ❑ Los autores del 27 desarrollaron una poesía humanizada más preocupada por el dolor, la alegría y los recuerdos
- ❑ En los escritos de los autores de este movimiento literario, se aprecia una admiración muy marcada principalmente por el lenguaje poético de Luis de Góngora, y de otros autores clásicos y de los populares del momento.

## TIPOS DE POESÍA

### ❑ La poesía social:

Acabada la Guerra Civil, algunos miembros del grupo han muerto (F. G. Lorca) y otros, han iniciado el camino hacia el exilio. En el exilio, algunos escriben desde la nostalgia y el desarraigo. En España, la poesía se llena de un tono angustiado y existencial.

### ❑ La poesía popular:

Muchos poetas del 27 sienten una auténtica admiración por las formas populares: El Romancero, el Cancionero tradicional, la obra de Gil Vicente, Juan del Encina...

En su labor de recuperación, recrean las formas y el sentir de la poesía tradicional, para darles un nuevo sentido.

## TRADICIÓN E INNOVACIÓN

Están a tono con los movimientos de Vanguardia. En cuanto a la generación anterior Juan Ramón Jiménez y Ramón Gómez de la Serna desempeñaron un doble magisterio. Junto a ellos sentirán gran admiración por Machado, Darío o Unamuno.

También sintieron la influencia de Bécquer, sobre todo Alberti y Cernuda. Su amor por los clásicos les llevó a la admiración y seguimiento de Góngora junto a Garcilaso, San Juan... La admiración por las formas populares, del Romancero, Cancionero, ...

Su amor por la tradición no contradice su labor de renovación.

## INFLUENCIAS Y ETAPAS

**Todos los autores del 27 reciben diversas influencias como:**

1. · El Futurismo, pero con menos importancia. Aun así destaca Pedro salinas y Rafael Alberti.
2. · El Creacionismo, movimiento literario de vanguardia desarrollado por Huidobro. Aquí las palabras se convierten en el centro de atención, no su significado.
3. · El Ultraísmo se propone captar el mundo a través de percepciones fragmentarias, imágenes ilógicas y eliminación de la rima.
4. · El Surrealismo que llegó a finales de la década de 1920 es el que influye mayoritariamente. Lo podemos encontrar en las obras de Lorca, Alberti, Aleixandre o Cernuda. La poesía gana en libertad tanto temática como formal y vuelve a los contenidos humanos.

Entre las influencias sobre los autores del 27, Juan Ramón Jiménez y Antonio Machado son tomados como modelos y son admirados y respetados, a pesar de la diferente concepción estética que plasman en sus obras.



## **ETAPAS DE LA GENERACIÓN DEL 27**

Pueden señalarse tres etapas comunes a los integrantes de la Generación del 27:

### **a) Primera etapa: Hasta 1927 aproximadamente.**

Predomina en una primera fase la poesía pura, es decir, sin retórica, sin elementos narrativos y sentimentales, siguiendo el modelo de Juan Ramón Jiménez .

Recuperación de la poesía clásica (góngora) y de las formas de la poesía popular.

### **b) Segunda etapa: De 1927 a la Guerra Civil (1936).**

Tras la recuperación de Góngora en 1927, surge la segunda fase en la que se produce la humanización de la poesía. Este hecho coincide con la aparición en estos poetas del surrealismo francés.

El surrealismo, por otro lado, permitía que surgieran en la poesía de la Generación del 27 los problemas humanos y existenciales, junto a la protesta social y política.

### **c) Tercera etapa: Después de la Guerra Civil.**

Tras la Guerra Civil (1936-1939), el grupo del 27 se dispersó. Todos se exiliaron excepto Dámaso Alonso, Vicente Aleixandre y Gerardo Diego.

En el exilio la poesía estará impregnada de la nostalgia por la patria perdida. Por tanto, esta dispersión del grupo provocó que cada uno siguiese una evolución poética más personal.

## AUTORES

### ❑ **Pedro Salinas:**

Nació en Madrid en 1892 y murió en Boston el 1951. Calificado como el poeta del amor de la Generación del 27. Su obra más importante es "La voz a ti debida".

Pedro Salinas no destaca sólo como poeta, sino también como crítico y estudioso de la literatura.

### ❑ **Jorge Guillén**

Jorge Guillén Álvarez nació en Valladolid el año 1893 y murió en el 1984. Fue un poeta y crítico literario. Por su inclinación a la poesía pura, algunos críticos lo consideran el discípulo más directo de Juan Ramón Jiménez.

### ❑ **Federico García Lorca: (5 de junio de 1898-19 de agosto de 1936)**

Federico García Lorca fue un poeta, dramaturgo y prosista español, también conocido por su destreza en muchas otras artes. Es el poeta de mayor influencia y popularidad de la literatura española del siglo XX.

### ❑ **Gerardo Diego:**

Nació en Santander en 1896 y murió en Madrid en 1987. Fue catedrático y miembro de la Real Academia de la Lengua. Fue galardonado con el Premio Nacional de Literatura en 1925.

### ❑ **Vicente aleixandre:**

Vicente Pío Marcelino Cirilo Aleixandre y Merlo, nació en Sevilla el año 1898 y murió en Madrid el 1984. Sus primeras obras son un poco más tardías que las de los demás miembros de la Generación. En 1928 publica *Ámbito* y en 1932 una de sus grandes obras, *Espadas como labios*. Estas obras están escritas bajo la técnica del surrealismo.

### ❑ **Dámaso Alonso:**

Dámaso Alonso y Fernández de las Redondas Nació en Madrid el año 1898 y murió en Ibídem el año 1990. Fue un literato y filósofo. Era director de la Real Academia Española. Consiguió el Premio Nacional de Literatura 1922 y el Premio Miguel de Cervantes 1978.

### ❑ **Rafael Alberti:** (16 de diciembre de 1902 - 28 de octubre de 1999)

Poeta y dramaturgo español, nacido en el Puerto de Santa María (Cádiz). Inicialmente se dedicó a la pintura. El poeta tenía una gran afición taurina por lo cual hay que resaltar algunos poemas sobre este tema.

### ❑ **Luis Cernuda:**

Nace en 1902 en Sevilla. Allí fue alumno de Pedro Salinas. Su descontento con el mundo y su rebeldía se deben, en gran medida, a su condición de homosexual, a su conciencia de ser un marginado.

**Ejercicio 1** : Lee el poema “El alma tenías” y responde

a) ¿Qué paradoja (contradicción aparente) plantean los primeros versos del poema?

La paradoja que se plantea es la siguiente:

“El alma tenías tan clara y abierta, que yo nunca pude entrarme en ella”  
Es un paradoja porque dice que su alma está abierta pero se contradice cuando dice que él no pudo entrar en ella.

b) ¿Cómo imagina el poeta el acceso al alma de su amada?  
Localiza las imágenes con que lo describe y explica cómo es en realidad este acceso.

El poeta imagina el acceso a su alma por caminos anchos , es decir, que es fácil. Pero realmente esto no es así porque el acceso al alma de su amada es difícil ya que es complicado entender del todo a una persona aunque la conozcas mucho o tengas mucha confianza con esa persona.

c) ¿Qué versos sintetizan su desconcierto?

Los versos que sintetizan su desconcierto están al principio de la última estrofa y dicen así : “¿En dónde empezaba?” y “¿Acababa, en dónde?”

d) ¿Cuál es el resultado de su intento?

El resultado de su intento es un fracaso porque no consigue entrar del todo al alma de su amada y eso es lo que él quería



**Ejercicio 4 :** Lee el poema “para vivir no quiero” y contesta

a) ¿Qué oposición hay entre lo que el poeta rechaza y lo que desea en la primera parte del texto

La oposición que hay entre la que el poeta rechaza y la que desea es que el poeta quiere una mujer pura, libre, irreductible y que ella misma. Lo que no quiere es una mujer “disfrazada” de otra y que dependa de otras personas

b) ¿En qué se centra cada una de las otras dos partes? Fíjate en que en la primera de estas dos segundas partes el poeta realiza una petición.¿Qué tienen en común los elementos de los que ella debe despojarse? ¿ Con qué expresiones la describe antes de despojarse de todo eso y después?

Las otras dos partes se centran en lo que quiere que tenga su amado. Lo que tiene en común los elementos de los que ella debe despojarse es que todos los elementos tienen que ver con la sociedad. Antes de despojarse la describe como que se disfraza de otra, hija siempre de algo, y después de despojarse la describe como una mujer pura , libre y única.

c) ¿Necesitará el poeta un nombre para llamarla? ¿Por qué?

No lo necesitará porque la llama por el pronombre tú, que representa para el poeta lo que una persona tiene de único

d) ¿Qué hará el poeta cuando ella le pregunte por su identidad? Señala las semejanzas entre lo que ofrece y lo que le había pedido.

Lo que el poeta hará cuando ella le pregunte por su identidad será decirle “ Yo te quiero,soy yo”.

Lo que él ofrece es que también será puro, será él mismo.

e) Observa la semejanza entre los versos que cierran cada una de las partes y relaciónala con la parte introductoria del poema

La semejanza entre los versos que cierran cada una de las partes y la parte introducida del poema es que su amor es tan profundo que lo reduce todo a un “tú” y un “Yo” y todo el rato utiliza estos dos pronombres personales.